

2014	Heteropterus Revista de Entomología Heteropterus Rev. Entomol.	14(2): 247-249
------	--	-----------------------

ISSN: 1579-0681

NOTA

Datos nuevos sobre dos especies del género *Cryptocephalus* Geoffroy, 1762 poco conocidas de la Península Ibérica (Coleoptera: Chrysomelidae: Cryptocephalinae)

J.L. AGOIZ BUSTAMANTE¹, J.I. RECALDE IRURZUN², I. ZABALEGUI³

¹C/Azcona Gamen 6, 1º C; 31500 Tudela (Navarra); E-mail: kheper.56@gmail.com

²C/Andreszar 21; 31610 Villaba-Atarrabia (Navarra); E-mail: recalde.ji@ono.com

³Zikuñaga 44, 4º A; E-20120 Hernani (Gipuzkoa); E-mail: zabaloyar@gmail.com

Resumen

Se aportan datos nuevos sobre la corología y el hábitat de dos especies del género *Cryptocephalus* Geoffroy, 1762 poco conocidas, *Cryptocephalus (Cryptocephalus) sericeus* (Linnaeus, 1758) y *Cryptocephalus (Protophysus) schaefferi* Schrank, 1789 (Coleoptera: Chrysomelidae: Cryptocephalinae), ampliando así su distribución en la Península Ibérica.

Palabras clave: *Cryptocephalus*, Chrysomelidae, Península Ibérica, *Cryptocephalus sericeus*, *Cryptocephalus schaefferi*.

Laburpena

Aipu berriak *Cryptocephalus* Geoffroy, 1762 generoko bi espezierenak, Iberiar Penintsulan gutxi ezagunak (Coleoptera: Chrysomelidae: Cryptocephalinae)

Datu berriak ematen dira *Cryptocephalus* Geoffroy, 1762 generoko bi espezie ez oso ezagunen korologia eta habitatari buruz, *Cryptocephalus (Cryptocephalus) sericeus* (Linnaeus, 1758) eta *Cryptocephalus (Protophysus) schaefferi* Schrank, 1789 (Coleoptera: Chrysomelidae: Cryptocephalinae), beren Iberiar Penintsulako banaketa zabaltzen delarik.

Gako-hitzak: *Cryptocephalus*, Chrysomelidae, Iberiar Penintsula, *Cryptocephalus sericeus*, *Cryptocephalus schaefferi*.

Abstract

New records of two poorly known species of the genus *Cryptocephalus* Geoffroy, 1762 in the Iberian Peninsula (Coleoptera: Chrysomelidae: Cryptocephalinae)

New records of two poorly known species of the genus *Cryptocephalus* Geoffroy, 1762 are provided (Coleoptera: Chrysomelidae: Cryptocephalinae), *Cryptocephalus (Cryptocephalus) sericeus* (Linnaeus, 1758) and *Cryptocephalus (Protophysus) schaefferi* Schrank, 1789, and their distribution in the Iberian Peninsula is updated.

Key words: *Cryptocephalus*, Chrysomelidae, Iberian Peninsula, *Cryptocephalus sericeus*, *Cryptocephalus schaefferi*.

La publicación del volumen 13 de la serie «Fauna Ibérica» (Petitpierre, 2000), supuso un importante avance en la taxonomía, corología y biología del género *Cryptocephalus* Geoffroy, 1762. No obstante, la distribución de algunas especies, o incluso el mero

conocimiento sobre su presencia en la Península Ibérica, son todavía incompletos y sólo el trabajo de campo continuado y paciente hará posible ampliar y actualizar los conocimientos sobre este interesante grupo de crisomélidos.

Con esta nota, aportamos datos sobre dos especies del género con un escaso número de registros conocidos, contribuyendo así a actualizar y ampliar su corología ibérica.

***Cryptocephalus (Cryptocephalus) sericeus* (Linnaeus, 1758)**

Masa (Burgos), 30TVN32, 1000 m, 14/7/2002, 3 ♂♂, I. Zabalegui leg.

Especie paleártica de amplia distribución en Europa y que alcanza Japón (Lopatin *et al.*, 2010). En la Península Ibérica sólo se conoce de Ribabellosa (La Rioja) (Recalde *et al.*, 2001). Su presencia en la provincia de Burgos viene a sumarse a la cita de La Rioja en las postrimerías del Sistema Ibérico y en su área de contacto con las estribaciones de la Cordillera Cantábrica. Sin embargo, y tras estudiar personalmente gran número de ejemplares de especies próximas de diversas procedencias entre Navarra y Lérida, pensamos que es poco probable su presencia en los Pirineos. La ausencia de individuos de esta especie en la colección del Museo de Ciencias Naturales de Madrid (Baselga y Novoa, 2004) apoya esta misma idea. Pese a ello, no se puede descartar definitivamente su presencia en la cadena montañosa a la vista de su distribución europea.

Su edeago y la estructura del último esternito visible de los machos, con una foseta que tiene en su borde anterior dos pequeñas protuberancias asemejando dienteitos (Fig. 1), identifican con claridad la especie.



FIGURA 1. *Cryptocephalus (Cryptocephalus) sericeus* (Linnaeus, 1758) ♂: último esternito visible.

Dos de los ejemplares estudiados son del color verde típico y uno de color azul oscuro; están depositados en la colección de los autores.

***Cryptocephalus (Protophysus) schaefferi* Schrank, 1789**

Borobia (Soria), 30TWM5961, 1200 m, 23/6/2001, 1 ♂, I. Zabalegui leg.

Cueva de Ágreda (Soria), 30TWM5962, 1300 m, 23/6/2001, 1 ♂, I. Zabalegui leg.

Ólvega (Soria), 30TWM5862, 1000 m, 10/6/2006, 1 ♀, sobre *Quercus coccifera*, 7/6/2009, 2 ♀♀, sobre *Q. coccifera*, J.L. Agoiz leg.

Maeztu (Álava), 30TWN42, 770 m, 18/5/2003, 1 ♀, I. Zabalegui leg.

Goñi (Navarra), 30TWN94, 900 m, 2/6/1999, 1 ♂, 1 ♀; 31/5/1997, 1 ♀, manguco *Quercus humilis*; 14/6/1999, 1 ♂, manguco *Crataegus* sp., I. Recalde leg.

Sangüesa (Navarra), Sierra de Salajones, 30TXN31, 600 m, 15/5/1995, 1 ♂, I. Recalde leg.

Aramendía (Navarra), 30TWN72, 600 m, 13/5/2000, 2 ♂♂, I. Recalde leg.

Lezaun (Navarra), 30TWN83, 900 m, 15/5/2001, 1 ♂, I. Recalde leg.

Especie eurosiberiana de tamaño apreciable que presenta pilosidad en la superficie superior; los machos tienen unas tibias posteriores características (Fig. 2a) y las hembras presentan el ápice elitral de color amarillo (Fig. 2b). Repartida por Europa central, en la Península Ibérica es conocida de Huesca, Gerona, León y Lérida (Petitpierre, 1980, 2000). Indica este autor que existe una antigua cita de Moncayo, Zaragoza (Champion y Chapman, 1904); las localidades sorianas relacionadas en este trabajo pertenecen a la vertiente sur del Moncayo, dato éste que hace factible su presencia en la cara aragonesa de la montaña.

Los ejemplares aquí citados han sido recolectados sobre *Q. coccifera*, *Q. humilis* y *Crataegus* sp. (se había citado de *Q. pyrenaica*; Petitpierre, 2000) y están depositados en la colección de los autores.

Con estas capturas se amplía la distribución de ambas especies, resultando ser, en el caso de *C. sericeus*, nueva cita para la provincia de Burgos y segunda localización ibérica conocida. *C. schaefferi* es nuevo para las provincias de Soria, Álava, Navarra y se da validez, a falta de confirmación actualizada, a la cita de Zaragoza.

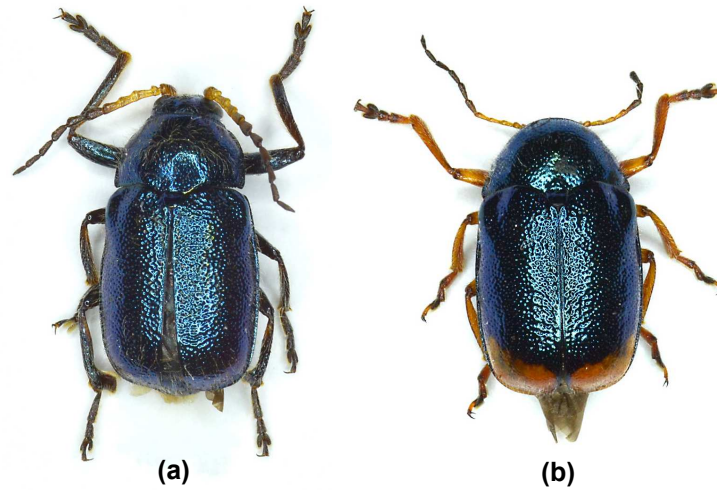


FIGURA 2. *Cryptocephalus (Protophysus) schaefferi* Schrank, 1789: (a) ♂; (b) ♀.

Bibliografía

BASELGA A, NOVOA F. 2004. La colección ibérica del Museo Nacional de Ciencias Naturales (Madrid) de *Cryptocephalus* Geoffroy, 1762 (Coleoptera, Chrysomelidae) de los grupos de *C. sericeus* (Linné, 1758), *C. hypochoeridis* (Linné, 1758) y *C. violaceus* Laicharting, 1781. *Graellsia* **60(1)**: 95-99.

CHAMPION GC, CHAPMAN TA. 1904. An entomological excursion to Moncayo, N. Spain, with some remarks on the habits of *Xiloborus dispar* Fab. *Transactions of the Entomological Society of London* **1904(1)**: 147-171.

LOPATIN I, SMETANA A, SCHÖLLER M. 2010. *Cryptocephalini* (pp.: 580-616). En: Löbl I, Smetana A (Eds.) *Catalogue of Palearctic Coleoptera. Vol. 6, Chrysomeloidea*. Apollo Books. Stenstrup.

PETITPIERRE E. 1980. Catàleg dels coleòpters crisomèlids de Catalunya, I. *Cryptocephalinae*. *Bulletí de la Institució Catalana d'Història Natural* **45**: 65-76.

PETITPIERRE E. 2000. Coleoptera Chrysomelidae I. En: Ramos MÁ *et al.* (Eds.). *Fauna Ibérica. Vol. 13*. Museo Nacional de Ciencias Naturales, CSIC. Madrid.

RECALDE JI, PÉREZ-MORENO I, PETITPIERRE E. 2001. Confirmación de la presencia de *Cryptocephalus sericeus* (Linnaeus, 1758) en la Península Ibérica (Coleoptera: Chrysomelidae). *Zapateri Revista Aragonesa de Entomología* **9**: 122.

Recibido / Hartua / Received: 1/10/2014

Aceptado / Onartua / Accepted: 15/10/2014

Publicado / Argitaratua / Published: 31/12/2014