

See discussions, stats, and author profiles for this publication at: <https://www.researchgate.net/publication/327551032>

El género *Otiotbraea* Warchalowski 1990 (Coleoptera: Chrysomelidae: Clytrinae) en la Península Ibérica: descripción de una especie nueva y asignación de otra previamente conocida

Article in *Zoologica Baetica* · April 1993

CITATIONS

8

READS

30

2 authors, including:



José Miguel Vela López

Institute of Agriculture Research and Training of Andalucía (IFAPA), Málaga, Spain

51 PUBLICATIONS 193 CITATIONS

SEE PROFILE

Some of the authors of this publication are also working on these related projects:



Coleoptera Chrysomelidae of Mediterranean Basin [View project](#)



Biological control in Tropical Fruit Trees [View project](#)

**El género *Otiothraea* Warchalowski 1990 (*Coleoptera*:
Chrysomelidae, *Clytrinae*) en la Península Ibérica:
descripción de una especie nueva y asignación de otra
previamente conocida**

**The genus *Otiothraea* Warchalowski 1990 (*Coleoptera*: *Chrysomelidae*,
Clytrinae) in the Iberian Peninsula: description of a new species and
asignation of another one previously known**

JOSÉ M. VELA Y GLORIA BASTAZO

Coronel Osuna, 18, 4-E. 29006 Málaga, España.

Recibido el 26 de enero de 1993. Aceptado el 29 de abril de 1993.

Palabras clave: *Chrysomelidae*, *Clytrinae*, *Otiothraea*, Península Ibérica.
Key words: *Chrysomelidae*, *Clytrinae*, *Otiothraea*, Iberian Peninsula.

RESUMEN

El género *Otiothraea* Warchalowski era únicamente conocido de Argelia. Se describe una nueva especie de *Otiothraea* de España y se asigna *Gynandrophthalma* (*Otiocephala*) *filabrensis* Cobos, 1957, a dicho género.

SUMMARY

The genus *Otiothraea* Warchalowski was only known from Algeria. In this paper a new species of *Otiothraea* is described from southern Spain. Moreover, *Gynandrophthalma* (*Otiocephala*) *filabrensis* Cobos, 1957, known from Almería (southern Spain), is moved to *Otiothraea*.

INTRODUCCION

Recientemente, Warchalowski (1990) ha descrito un nuevo género con una nueva especie de clitrino de Argelia: *Otiothraea ghardaiensis*. El género *Otiothraea* se separa de los demás géneros de *Clytrinae* (Warchalowski, 1990) por su cuerpo cilíndrico, dorso glabro, ángulos posteriores del pronoto amplios, redondeados, no elevados sobre la base elítral, borde anterior del labro casi recto,

patas muy gráciles y relativamente cortas, lóbulos del tercer artejo tarsal apuntados. Los machos, además, poseen una particular conformación de la cabeza, con el clípeo escotado profundamente en cuadrángulo, y las patas poco alargadas.

El género *Otiiothraea* se relaciona con los géneros *Coptocephala* y *Smaragdina*. Con *Cheilotoma* tiene en común el epistoma fuertemente escotado en cuadrángulo. En cuanto a los caracteres para distinguir *Otiiothraea* de estos géneros, cabe destacar que *Cheilotoma* posee los ángulos del pronoto elevados sobre los élitros; *Smaragdina* y *Otiocephala* presentan lóbulos del tercer tarsómero redondeados; *Coptocephala* comparte con *Otiiothraea* el tercer tarsómero con lóbulos apuntados, pero *Otiiothraea* muestra cabeza y pronoto con puntuación fuerte y densa, en tanto en *Coptocephala* esta puntuación es débil y poco densa.

En este trabajo se describe una especie nueva perteneciente al género *Otiiothraea* del sur de España (Granada) y se incluye *Gynandrophthalma (Otiocephala) filabrensis* Cobos en dicho género.

***Otiiothraea filabrensis* (Cobos, 1957), nov. comb.**

Gynandrophthalma (Otiocephala) filabrensis Cobos, 1957 (descr. orig., ♀: España, Almería).

Calyptorrina filabrensis, Báguena, 1960

Gynandrophthalma (Otiocephala) filabrensis, Cobos, 1961

Gynandrophthalma (Otiocephala) filabrensis, Cobos, 1987 (descr. ♂: España, Almería).

Material estudiado: 1 ♂: España, Granada, Albuñuelas, Arroyo de la Ermita, 30SUF3385, 28.3.1990 (M. Baena en col. Bastazo-Vela); 1 ♀: España, Granada, Baza, Barranco del Espartal, 30SWG2854, 8.4.1991 (F. Sánchez-Piñero en col. Bastazo-Vela).

Diagnosis: With the generic features as stated by Warchalowski (1990). The whole body dark metallic blue.

El estudio de 1 ♂ y 1 ♀ de *Gynandrophthalma filabrensis*, de la descripción original (Cobos, 1957) y de la posterior descripción del ♂ (Cobos, 1987), ha permitido la inclusión de esta especie en el género *Otiiothraea* Warchalowski, 1990. Ambas descripciones, además, pueden verse completadas con los dibujos del edeago (Fig. 9) y de la espermateca (Fig. 10). Se ilustra también la cabeza del macho con la peculiar forma del clípeo (Fig. 1), así como la antena (Fig. 4) y los protarsos (Fig. 6). Algunos datos morfométricos se ofrecen en la tabla I.

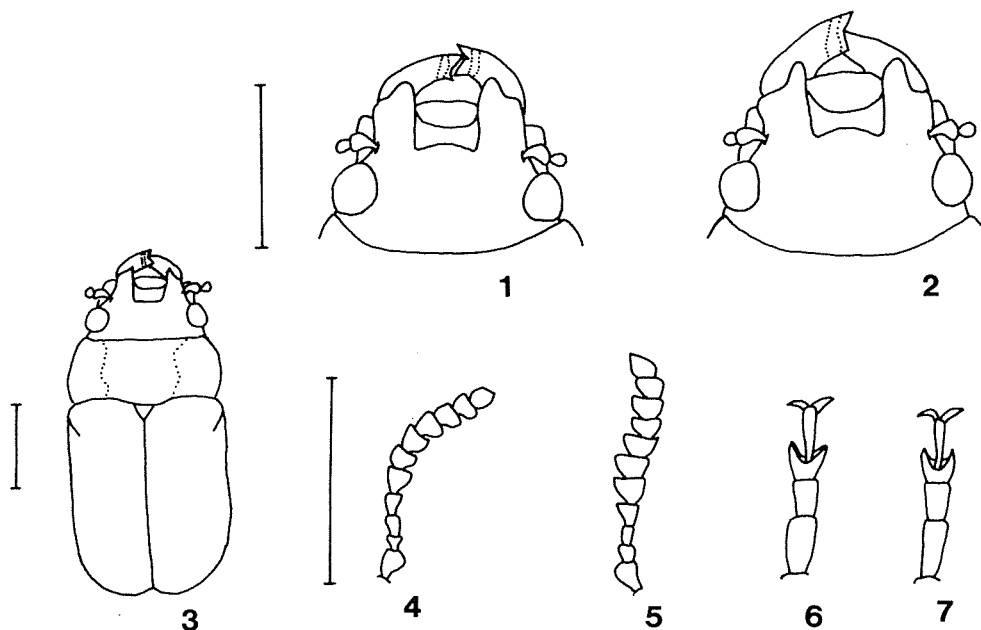


Fig. 1.—Cabeza de *O. filabrensis* (Cobos). Fig. 2.—Cabeza de *O. avilai* n. sp. Fig. 3.—Hábito de *O. avilai* n. sp. Fig. 4.—Antena izquierda de *O. filabrensis* (Cobos). Fig. 5.—Antena derecha de *O. avilai* n. sp. Fig. 6.—Protarso de *O. filabrensis* (Cobos). Fig. 7.—Protarso de *O. avilai* n. sp. (Escala: 1 mm).

Fig. 1.—Head of *O. filabrensis* (Cobos). Fig. 2.—Head of *O. avilai* n. sp. Fig. 3.—Dorsal outline of *O. avilai* n. sp. Fig. 4.—Left antenna of *O. filabrensis* (Cobos). Fig. 5.—Right antenna of *O. avilai* n. sp. Fig. 6.—Protarsus of *O. filabrensis* (Cobos). Fig. 7.—Protarsus of *O. avilai* n. sp. (Scales: 1 mm).

Otiothraea avilai n. sp.

Material típico. Holotipo: 1 ♂: España, Granada, Alfacar, Sierra de Alfacar, La Alfaguarilla, 1480 m, 30SVG5223, 12-4-1984 (sin colector), depositado en la colección de los autores. Paratipo: 1 ♂, Sierra Nevada, Dornajo, 2000 m, 10-6-93. A. Tinaut leg.

Diagnosis: With the generic features as stated by Warchalowski (1990). General color dark metallic blue. Pronotum yellow with a central spot of the general color. Prothoracic hypomera yellow.

Longitud: 3,8 mm Cuerpo paralelo (Fig. 3), cilíndrico, su longitud es 2,5 veces su anchura máxima.

Cabeza casi tan ancha como la base del pronoto; la anchura cefálica es 1,6 veces la longitud cefálica. La anchura en la región genal es algo menor a la

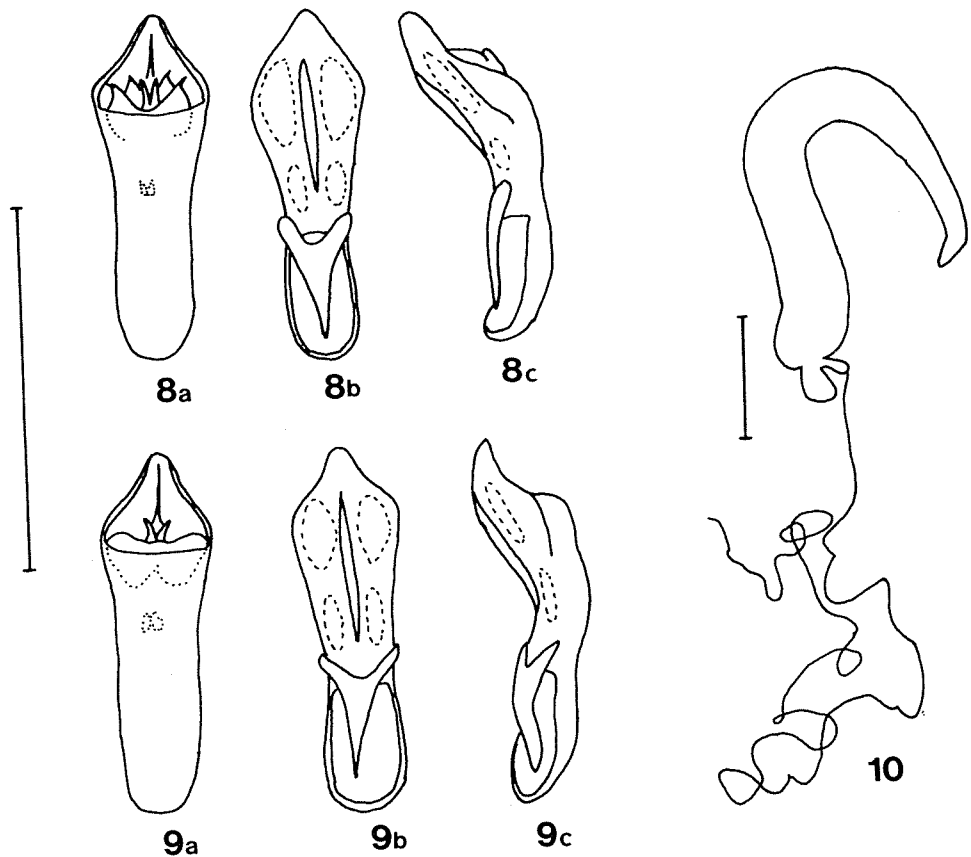


Fig. 8.—Edeago de *O. avilai* n. sp. en vista dorsal (a), ventral (b) y lateral (c). Fig. 9.—Edeago de *O. filabrensis* (Cobos) en vista dorsal (a), ventral (b) y lateral (c). Fig. 10.—Espermateca de *O. filabrensis* (Cobos). (Escala: fig. 10: 0,25 mm; el resto: 1 mm).
 Fig. 8.—Aedeagus of *O. avilai* n. sp. in dorsal (a), ventral (b) and lateral (c) view. Fig. 9.—Aedeagus of *O. filabrensis* (Cobos) in dorsal (a), ventral (b) and lateral (c) view. Fig. 10.—Spermatheca of *O. filabrensis* (Cobos). (Scales: fig. 10: 0,25; all the others: 1 mm).

anchura cefálica. Vértex con una pequeña depresión circular en el centro. Frente débil y regularmente convexa en sentido longitudinal. Clípeo con escotadura cuadrangular, profunda (Fig. 2). Ojos pequeños; en vista dorsal de la cabeza, la distancia interocular equivale a 5 veces la anchura de un ojo. El margen interior del ojo presenta un débil surco. Puntuación de la cabeza robusta y regularmente distribuida. Los puntos cerca del borde anterior del clípeo son más marcados y llegan a formar pequeños surcos. Genas potentes, bien visibles en vista dorsal. En vista lateral de la cabeza, son de forma cuadrangular, con el ángulo posterior

Tabla I.—Datos morfométricos de *O. filabrensis* (Cobos) y de *O. avilai* n. sp. (en mm). Lt=longitud total; Lc=longitud de la cabeza medida desde una línea imaginaria que une el margen posterior de cada ojo hasta el ápice de las genas; Ac=anchura de la cabeza incluyendo los ojos; Ai=anchura interocular; La=longitud antenal; Lp=longitud del pronoto; Ap=anchura máxima del pronoto; Le=longitud del élitro; Ae=anchura del élitro medido en vista dorsal del insecto; Lpt=longitud del protarso; L1p, L2p, L3p, L4p=longitud del 1.º, 2.º, 3.º y 4.º protarsómero; A1p, A2p, A3p, A4p=anchura del 1.º, 2.º, 3.º y 4.º protarsómero.

Table I.—Morphometrical values of *O. filabrensis* (Cobos) and *O. avilai* n. sp. (in mm). Lt=total length; Lc=length of the head measured from an imaginary line joining the rear margin of each eye to the apex of the genae; Ac=width of the head including the eyes; Ai=distance between eyes; La=length of antennae; Lp=length of pronotum; Ap=maximum width of pronotum; Le=length of elytron; Ae=width of the elytron measured from dorsal position; Lpt=length of protarsus; L1p, L2p, L3p, L4p=length 1st, 2nd, 3rd and 4th segments of protarsus; A1p, A2p, A3p, A4p=width of 1st, 2nd, 3rd and 4th segments of protarsus.

	<i>O. filabrensis</i>	<i>O. avilai</i>
Lt	3,56	3,80
Lc	0,86	0,96
Ac	1,39	1,54
Ai	0,91	1,06
La	1,06	1,10
Lp	0,72	0,72
Ap	1,73	1,83
Le	2,21	2,50
Ae	0,91	1,06
Lpt	0,67	0,77
L1p	0,24	0,26
L2p	0,17	0,17
L3p	0,14	0,14
L4p	0,24	0,29
A1p	0,10	0,10
A2p	0,10	0,10
A3p	0,12	0,12
A4p	0,05	0,07

saliente hacia atrás. Escultura genal rugosa. Mandíbulas grandes, con el diente apical agudo. La longitud antenal es similar a la anchura de un élitro. Primer artejo antenal hinchado en su extremo, segundo isodiamétrico, tercero de la misma longitud que el segundo (Fig. 5). Cuarto artejo y siguientes dentados. La relación de longitudes entre artejos antenales es: 7, 5, 5, 7, 6, 5, 5, 5, 5, 4, 6.

Pronoto muy transverso; su anchura es 2,5 veces su longitud, con fino reborde en su periferia, que es menos aparente en el margen anterior. Margen posterior bisinuado. Angulos anteriores rectos y redondeados. Angulos posteriores uniformemente redondeados, no elevados sobre la base elitral. Puntuación pronotal algo más débil y menos densa que la elitral.

Escudete triangular, corto. Elitros 2,3 veces tan largos como anchos, con

puntuación densa y profunda, regularmente distribuida, con un reborde poco evidente en su margen anterior que alcanza hasta el escudete. Húmeros marcados.

Patas delgadas. Longitud de la protibia 1,4 veces la longitud del protarso, con un surco longitudinal proximal en su cara externa. La longitud de la protibia es 7,7 veces su anchura en el ápice y 13,5 veces la anchura en la base. El protarso se muestra en la figura 7.

Coloración: insecto azul metálico muy oscuro. Pronoto amarillo con una gran mancha central del color general (Fig. 3). Hipómeros protorácicos amarillos. Una estrecha banda previa al ápice mandibular, artejos antenales I, II y III y base de los protarsómeros de color ferrugíneo. Patas oscuras.

Medidas. Los datos morfométricos se muestran en la tabla I.

Genitalia. El edeago se ilustra en la figura 8 (algo extroflexo). En vista ventral (Fig. 8b) se aprecia una carena longitudinal y cuatro depresiones.

Derivatio nominis: dedicamos esta especie al Dr. José Miguel Avila, de la Universidad de Granada, en recuerdo de nuestros comunes inicios en la Entomología.

DISCUSION

En el diagnóstico del género, Warchalowski (1990) incluyó el carácter "ausencia de brillo metálico". Tanto *O. filabrensis* como *O. avilai* poseen brillo metálico. Además, es conveniente añadir a la definición del género *Otiotbraea* la presencia de ojos pequeños, ápice mandibular y de los palpos maxilares rojizo y edeago con carena ventral.

El género *Otiotbraea* tiene en la actualidad tres especies: *O. ghardaiensis* Warchalowski, conocido de Argelia (Ghardaïa), *O. filabrensis* (Cobos), de España (Almería y Granada) y *O. avilai* n. sp. de España (Granada).

O. avilai y *O. filabrensis* son especies muy próximas. Poseen la misma forma general, coloración general azul metálica muy oscura, banda roja en el ápice mandibular, mandíbulas potentes y patas negras y delgadas. Las medidas de ambas especies se comparan en la tabla I. Se pueden separar por los siguientes caracteres:

<i>O. avilai</i>	<i>O. filabrensis</i>
Vértex con foseta marcada.	Vértex con foseta débil.
Antenómero IV dentado como los siguientes.	Antenómero IV con diente menos apreciable que los siguientes.
Pronoto amarillo con una mancha central del color general. Hipómeros protorácicos amarillos.	Protórax del color general.

BIOLOGIA

Se conocen escasos datos sobre los hábitos de vida del género *Otiiothraea*. El único ejemplar conocido de *O. ghardaiensis* fue capturado en *Tamarix* sp. (Warchalowski, 1990). La ♀ de *O. filabrensis* hallada en Baza (Granada) ha sido recogida en trampa de caída, junto a un hormiguero de *Messor bouvieri* (Hymenoptera Formicidae).

AGRADECIMIENTOS

Agradecemos al Profesor A. Warchalowski (Universidad de Wroclaw) su orientación en el tema de las *Otiiothraea* y su puntual y precisa información en todo momento. También a José Miguel Avila (Universidad de Granada) por la cesión del holotipo de *O. avilai* n. sp., así como a Manuel Baena (Córdoba) y a Francisco Sánchez-Piñero (Universidad de Granada) por la donación de sus ejemplares de *O. filabrensis*.

BIBLIOGRAFIA

- BÁGUENA, L. 1960. Clave práctica para la determinación de los *Clytrini* ibéricos. *Graellsia*, 18: 123-145.
- COBOS, A. 1957. Las *Gynandrophthalma* Lac. del subgénero *Otiocephala* Lef. (*Col. Chrysomelidae*). *Arch. Inst. Aclim.*, 6: 163-190.
- 1961. Notas sobre *Chrysomelidae* ibéricos (*Coleoptera*). *Graellsia*, 19: 27-43.
- 1987. La coleopterofauna endémica almeriense. *Graellsia*, 43: 3-17.
- WARCHALOWSKI, A. 1990. *Otiiothraea ghardaiensis*, eine neue Gattung und Art aus der nördlichen Sahara (*Col. Chrysom. Clytrinae*). *Polskie Pismo Entom.*, 59: 793-797.