

***Cryptocephalus danieli* Clavareau, 1913: nueva especie para la fauna francesa y descripción del macho**

(Coleoptera, Chrysomelidae, Cryptocephalinae)

Eduard PETITPIERRE*, Serge DOGUET** & José Luis LENCINA***

*Dept. de Biologia, Universitat de les Illes Balears, 07122 Palma de Mallorca (España) <eduard.petitpierre@uib.es>

**75 rue André Laurent, F-91120 Fontenay-sous-Bois (France) <serge.doguet@orange.fr>

***Depto. de Zoología y Antropología Física, Facultad de Veterinaria, Universidad de Murcia, Campus de Espinardo, Apdo. 4021, 30071 Murcia (España) <jllg@um.es>

Resumen.– Se describe el macho de *Cryptocephalus (Heterichnus) danieli* y se compara con el de *C. (H.) podager*, un taxón próximo del cuál difiere claramente por su habitus y, sobre todo, por su edeago. Esta especie es nueva para la fauna de Francia por haberse capturado en el departamento de los Pirineos Orientales. Además, se añaden diversas localidades ibéricas, todas ellas en la mitad oriental peninsular.

Résumé.– Le mâle de *Cryptocephalus (Heterichnus) danieli* est décrit et comparé avec celui de *C. (H.) podager*, un taxon proche mais qui en diffère par son habitus et, surtout, par son édéage. Cette espèce est nouvelle pour la France où elle a été capturée dans le département des Pyrénées-Orientales. De plus, on ajoute plusieurs localités ibériques, toutes situées dans la moitié orientale péninsulaire.

Palabras clave.– *Cryptocephalus danieli*, descripción del macho, nueva especie francesa, *C. podager*.

Introducción

Cryptocephalus (Heterichnus) danieli Clavareau es una especie rara descrita a partir de un solo ejemplar hembra procedente de Tragacete (Cuenca) (BURLINI, 1956), y de la que hace once años en nuestra monografía de Fauna Ibérica (PETITPIERRE, 2000), solo pudimos estudiar otro ejemplar, también del mismo sexo, capturado en Sierra Bermeja (Málaga). Esta especie estaba considerada un endemismo ibérico (CLAVAREAU, 1913; LOPATIN *et al.*, 2010), similar por su habitus y color amarillo testáceo o rojizo a *C. (Heterichnus) podager* Seidlitz, 1867, taxón con una amplia distribución ibérica (PETITPIERRE, 2000; LENCINA GUTIÉRREZ *et al.*, 2007), que además también ya había sido señalado del sureste de Francia, en el departamento de Pirineos-Orientales (PIC,



Fig. 1. – Habitus de *Cryptocephalus danieli* Clavareau.

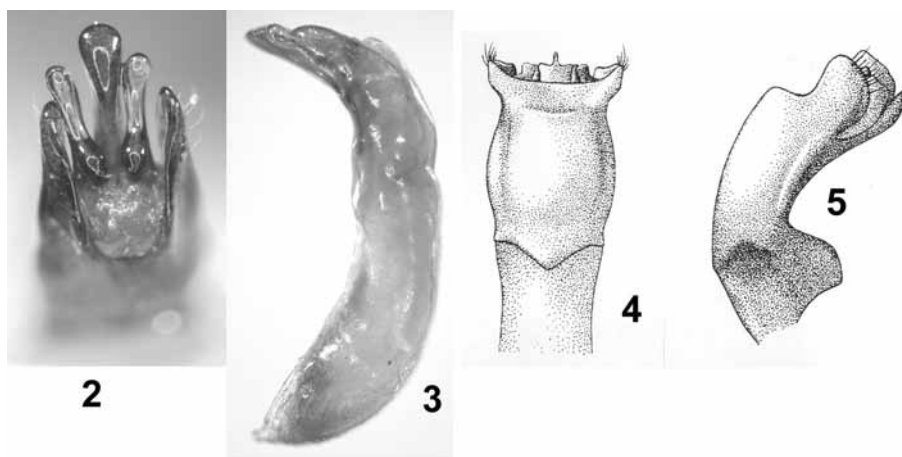
1950; TEMPÈRE, 1971; COSTESSÈQUE, 2000), y recientemente incluso con un gran número de ejemplares (BOUYON, 2010), siempre sobre distintas especies de pinos, como *Pinus sylvestris* Linnaeus en Francia (COSTESSÈQUE, 2000; BOUYON, 2010) y *P. pinaster* (Aiton) en España (LENCINA GUTIÉRREZ *et al.* 2007).

En esta nota damos a conocer el macho de *C. danieli*, para compararlo y diferenciarlo respecto al de *C. podager*, a la vez que indicamos su presencia, hasta ahora inédita para la fauna francesa, en el sureste de este país, y aportamos nuevas localidades ibéricas, todas ellas en la mitad oriental peninsular.

Descripción y corología

Longitud: 4,25- 5,25 mm. Habitus alargado de color amarillo testáceo o pardo con las antenas algo más oscuras en la mitad apical, los márgenes basales del pronoto y de los élitros, el contorno del escutelo, una mancha elitral en los húmeros y otra postmediana sublateral de color negro (fig. 1). Parte ventral del cuerpo también de color negro excepto el proesternón, los epímeros mesotorácicos y los dos últimos esternitos abdominales, que son amarillos o pardos. *C. danieli* difiere de *C. podager* por su tamaño menor, antenas no filiformes y mucho más cortas, que no alcanzan de mucho la longitud del cuerpo como casi ocurre en esta última, la mancha elitral postmediana ausente en la segunda especie, la puntuación elitral igualmente dispersa pero más fuerte y menos densa que la de *C. podager* y el penúltimo esternito abdominal provisto de una manifiesta protuberancia dirigida hacia atrás, por encima de la concavidad del último

esternito abdominal. Además, el dimorfismo sexual en *C. danieli* es poco acusado al contrario que en *C. podager* cuyo macho tiene antenas filiformes muy finas y largas, patas anteriores mucho más alargadas que las intermedias, y las posteriores con las tibias fuertemente dilatadas en su cara dorsal, carácter que no posee ninguna otra especie de *Cryptocephalus* ibérico. El lóbulo medio del edeago de *C. danieli* (figs. 2-3), visto por su cara ventral, presenta tres procesos digitiformes en el ápice, el central en forma de maza bastante más largo que los laterales, y dos apéndices alargados de la lígula, situados uno a cada lado de los tres procesos anteriores; en vista lateral, el lóbulo medio del edeago es curvado aunque tiene mayor curvatura en su parte apical que en la basal. El lóbulo medio del edeago de *C. podager* (figs. 4-5), a diferencia del anterior, en vista dorsal, está claramente ensanchado por su ápice, carece de los procesos digitiformes propios del edeago de *C. danieli* y su perfil lateral también es muy distinto al de esta especie.



Figs. 2-5.— Edeago de *Cryptocephalus* spp.: 2-3.— *C. danieli*, ápice en vista ventral y completo en vista lateral; 4-5.— *C. podager*, vista dorsal y vista lateral (según PETITPIERRE, 2000).

FRANCIA: 1♂, Banyuls, Pyrénées-Orientales, sobre *Pinus* sp., VI-1976, leg. F. Chibaudel, en la coll. Doguet. **ESPAÑA:** 1♂, El Cenajo-río Segura, Moratalla, Murcia, 16-VII-2004, en trampa de luz, leg. J. L. Lencina, en la coll. Lencina; 1♂, Sierra de la Pila, Abarán, Murcia, 3-VIII-1993, también en trampa de luz, leg. J. L. Lencina, en la coll. Petitpierre; 1♂, Sierra Seca, Moratalla, Murcia, 3-VIII a 30-VIII-2006, en TIV (trampa de interceptación de vuelo tipo ventana), leg. J. L. Lencina y D. Gállego, en la coll. Lencina; 1♀, Sierra Seca, Moratalla, Murcia, 3-VIII a 30-VIII-2006, en TIV, leg. J. L. Lencina y D. Gállego, en la coll. Petitpierre; 1♀, Villanueva de Alcorón, Guadalajara, 21-VIII a 11-X-2006, en TIV, leg. J. L. Lencina y C. Andújar, en la coll. Lencina; 1♂, Cárcheles: carretera Cañada de las Hazadillas, 26-VII-2009, a la luz, leg. M. López-Vergara, en la coll. Bastazo-Vela; 1♀, Sierra Bermeja, Estepona, Málaga, 23-VII-1982, leg. J. M. Vela, en coll. Bastazo-Vela, localidad ya citada por PETITPIERRE (2000).

Agradecimientos.— Philippe Ponel ha tenido la amabilidad de proporcionarnos la foto del habitus de *C. danieli*. Gloria Bastazo, José Miguel Vela y Marcos López-Vergara nos han

autorizado a utilizar sus datos relativos a las capturas de esta especie en las provincias de Málaga y Jaén.

REFERENCIAS BIBLIOGRÁFICAS

- BURLINI (M.), 1956.– Revisione dei *Cryptocephalus* italiani e della maggior parte delle specie di Europa (Col. Chrysomelidae). *Memorie della Società Entomologica Italiana*, 34 (1995): 5-287.
- BOUYON (H.), 2010.– Nouvelles données françaises sur *Cryptocephalus* (*Heterichnus*) *podager* Seidlitz, 1867 (Coleoptera, Chrysomelidae). *Le Coléoptériste*, 13: 152-153.
- CLAVAREAU (H.), 1913.– *Cryptocephalinae* pars 53 (8). En: *Coleopterorum Catalogus*, vol. 24, Chrysomelidae, Junk-Schenkling, Berlin, p. 144.
- COSTESSÈQUE (R.), 2000.– Les *Cryptocephalus* de France (Coleoptera, Chrysomelidae). Clé de détermination et iconographie. *Supplément Rutilans*, 2000-2, 38 pp.
- LENCINA GUTIÉRREZ (J. L.), PETITPIERRE (E.), ANDÚJAR FERNÁNDEZ (C.), GALLEGO CAMBRONERO (D.) & LADRÓN DE GUEVARA (R.), 2007.– Nuevas citas interesantes de Chrysomelidae de la Península Ibérica (Coleoptera). *Heteropterus Revista de Entomología*, 7: 61-66.
- LOPATIN (I.), SMETANA (A.) & SCHÖLLER (M.), 2010.– *Cryptocephalus*. En: *Catalogue of Palaearctic Coleoptera Volume 6 Chrysomeloidea*, Löbl & Smetana (Eds.). Apollo Books, Stenstrup, Denmark, 605 pp.
- PETITPIERRE (E.), 2000.– Coleoptera Chrysomelidae I. En: *Fauna Ibérica*, vol. 13, Ramos *et al.* (Eds.). Museo Nacional de Ciencias Naturales, CSIC, Madrid, 521 pp.
- PIC (M.), 1950.– Coléoptères du globe (suite). *L'Echange*, 66 (520): 5.
- TEMPÈRE (G.), 1971.– Notes sur divers Chrysomelidae de la France continentale et de la Corse. *L'Entomologiste*, 27: 10-19.

Addenda

Michel Bergeal, notice nécrologique de 2009 (*Nouvelle Revue d'Entomologie*, NS, 26 (3) : 199-203)

Aux taxons dédiés (p. 203), ajouter :

Aphthona bergealoides Fritzljar, 2004

Chaetocnema bergeali Konstantinov, Baselga, Grebennikov, Prena & Lingafelter, 2011

Serge DOGUET
75 rue André Laurent, F-91120 Fontenay-sous-Bois (France)