

Nuevas citas interesantes de Chrysomelidae de la Península Ibérica (Coleoptera)

J.L. LENCINA GUTIÉRREZ^{1, 2}, E. PETITPIERRE⁵, C. ANDÚJAR FERNÁNDEZ^{1, 3},
D. GALLEGO CAMBRONERO^{1, 4}, R. GÓMEZ LADRÓN DE GUEVARA⁶

¹Departamento de Zoología y Antropología Física; Facultad de Veterinaria; Universidad de Murcia; Campus de Espinardo; Apdo. 4021; 30071 Murcia

²E-mail: jllg@um.es ³E-mail: candujar@um.es ⁴E-mail: dgallego@um.es

⁵Laboratori de Genètica; Departament de Biologia; Facultat de Ciències; Universitat de Illes Balears; 07122 Palma de Mallorca

⁶Departamento de Ciencia y Tecnología Agroforestal; Escuela Técnica Superior de Ingenieros Agrónomos; Universidad de Castilla-La Mancha; Campus Universitario s/n; 02071 Albacete

Resumen

Se aportan nuevos datos biológicos y corológicos de 18 especies de Chrysomelidae, que en algunos casos amplían notablemente su área de distribución.

Palabras clave: Coleoptera, Chrysomelidae, nuevas citas, Península Ibérica.

Laburpena

Chrysomelidae-ren aipu interesgarri berriak Iberiar Penintsulan (Coleoptera)

Chrysomelidae-ren 18 espezieri buruzko datu biologiko eta korologiko berriak ematen dira, haietako batzuen banaketa-area nabarmen zabaltzen delarik.

Gako-hitzak: Coleoptera, Chrysomelidae, aipu berriak, Iberiar Penintsula.

Abstract

New interesting records of Chrysomelidae from the Iberian Peninsula (Coleoptera)

We report new findings on the biology and chorology of 18 species of Chrysomelidae, which enlarge substantially the geographic distribution of some of them.

Key words: Coleoptera, Chrysomelidae, new citations, Iberian Peninsula.

Introducción

En este trabajo se aportan datos corológicos y biológicos de dieciocho especies de Chrysomelidae: se amplía el área de distribución de *Pachybrachis (Pachybrachis) petitiipierrei* Daccordi, 1976, *Pachybrachis (P.) pteromelas* Graells, 1858, *Cryptocephalus (Cryptocephalus) mayeti* Marseul, 1878, *Cryptocephalus (C.) octomaculatus* Rossi, 1790 y *Cryptocephalus (C.) parvulus* Müller, 1776. Para *Cryptocephalus (Burlinius) fulvus* (Goeze, 1777) y *Colas-*

pina saportae (Grenier, 1863) se marca un nuevo límite meridional de su distribución, además de suponer novedad para las provincias donde se citan. Se amplía la distribución de *Cryptocephalus (C.) asturiensis* Heyden, 1870 hasta la cordillera pirenaica. *Cryptocephalus (C.) cynarae* Suffrian, 1847 y *Cryptocephalus (B.) luridicollis* Suffrian, 1868 son inéditos para Castilla-La Mancha.

El material proviene de capturas de los autores y parte se ha obtenido de los trabajos realizados dentro

del «Proyecto piloto para la conservación de insectos amenazados: Coleópteros bioindicadores de bosques maduros» PREG-04-008, financiado por la Consejería de Medio Ambiente de la Junta de Comunidades de Castilla-La Mancha. Los ejemplares están depositados en las colecciones del Museo de Ciencias de Jumilla, en la del Departamento de Zoología y Antropología Física de la Facultad de Veterinaria, Universidad de Murcia, y en la del Departamento de Ciencia y Tecnología Agroforestal, Escuela Técnica Superior de Ingenieros Agrónomos, Universidad de Castilla-La Mancha.

Acrónimos utilizados: TIV= Trampa de interceptación de vuelo de tipo ventana.

Resultados

Orsodacne humeralis Latreille, 1804

Especie rara, conocida en la Península Ibérica de Albacete, Ciudad Real, Jaén, Málaga, Cádiz y Coimbra en Portugal (Petitpierre, 2000); recientemente citada de Álava y Navarra (Recalde Irurzun y Ugarte San Vicente, 2003). Aportamos nuevas citas, algunas de las provincias antes relacionadas, pero que por su rareza creemos conveniente incluirlas (Fig. 1a).

Material estudiado: 3 ej. 17-V-1986 Puerto de Valderrepisa-Sierra Madrona, Fuencaliente (Ciudad Real) que pertenecen: 1 ej. ab. *hispanica* Pic, 1913 y 2 ej. ab. *kraatzii* Pic, 1913; 1 ej. 4-VI-1988 Riópar (Albacete) de la ab. *mespili* Lacordaire, 1845; todos obtenidos por manguero indiscriminado de vegetación; 3 ej. 17 a 30-V-2006 Santui, El Cardoso de la Sierra (Guadalajara), TIV colocada en el interior de un robledal maduro de *Quercus pyrenaica* Will.: 1 ej. ab. *hispanica* y 2 ej. ab. *mespili*.

Otiotbraea filabrensis (Cobos, 1957)

Endemismo ibérico conocido por solo unos pocos ejemplares. Descrito de la Sierra de los Filabres, Almería (Cobos, 1957) y citado de Sierra de Baza, Granada (Vela y Bastazo, 1993), Sierra de Javalambre, Teruel (Petitpierre, 2001) y Berja, Almería (Ruiz y Barranco, 2004). Añadimos una nueva cita de esta rara especie.

Material estudiado: 1 ♀ 6-IV-2003 Sierra Espuña, Totana (Murcia), colectada en TIV colocada en pinar.

Stylosomus (Stylomicrus) ericeti Suffrian, 1851

Endemismo ibérico descrito de Barcelona y conocido además de Navarra y Granada (Petitpierre, 2000); especie muy esporádica de las que se conocen escasas citas (Fig. 1b).

Material estudiado: 2 ♂♂ 12 a 28-VII-2006 La Muela-Sierra de Pela, Somolinos (Guadalajara), colectados en TIV colocada en pinar de *Pinus sylvestris* L. y sotobosque de *Erica scoparia* L.; 1 ♀ 17 a 30-V-2006, en TIV colocada en la umbria de la Peña del Águila, Cantalojas (Guadalajara), en bosque relicto eurosiberiano con sotobosque de numerosas especies, entre ellas *Erica arborea* L. y *E. scoparia* L.

Stylosomus (Stylomicrus) rugithorax Abeille, 1877

Endemismo del sureste de Francia y Península Ibérica. En la península solo conocido de Gerona, Lérida y Cádiz, donde parece ser raro (Petitpierre, 2000).

Material estudiado: 1 ej. 28-VII a 21-VIII-2006, obtenido mediante TIV colocada en el abedular del barranco del Arroyo de Tejera Negra (Guadalajara), lo que concuerda con el trofismo indicado para la especie (Petitpierre, 2000).

Pachybrachis (Pachybrachis) petitpierrei Daccordi, 1976

Endemismo ibérico conocido solo de Aragón y Cataluña (Petitpierre, 2000). La cita siguiente amplía notablemente el área de distribución de la especie, situándola en las sierra subbéticas; seguramente tenga una corología más amplia.

Material estudiado: 3 ♂♂ y 1 ♀ 18-VII-2004 Valle del río Taibilla, Nerpio (Albacete), sobre *Artemisia campestris* L.

Pachybrachis (Pachybrachis) pteromelas Graells, 1858

Endemismo ibérico localizado en el Sistema Central desde Madrid a la Sierra de la Estrella en Portugal. Citado también de Cataluña pero muy probablemente confundido con una especie similar (Petitpierre, 2000).

Material estudiado: Hemos colectado esta especie en dos localidades muy distantes entre sí: la primera al sur del macizo de Ayllón, 1 ♀ 22-VI a 28-VII-2006 en Matarrubia (Guadalajara), obtenida con TIV colocada en el interior de un enebro con sotobosque cerrado de *Genista scorpius* L.; la segunda en las serranías subbéticas, Sierra de Taibilla,

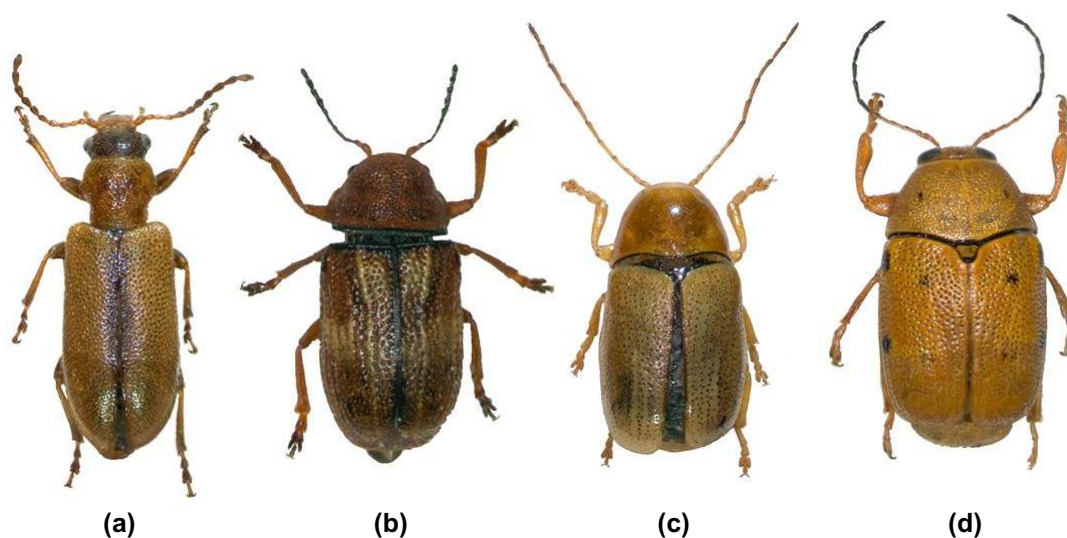


FIGURA 1. Habitus de: (a) *Orsodacne buximalis* Latreille, 1804; (b) *Stylosomus (Stylomicrus) ericeti* Suffrian, 1851; (c) *Cryptocephalus (Cryptocephalus) mayeti* Marseul, 1878; (d) *Cryptocephalus (Cryptocephalus) octomaculatus* Rossi, 1790.

1 ♀ 11-IX-2004 Arroyo de Santiago, Nerpio (Albacete), sobre la misma Fabaceae.

***Pachybrachis (Pachybrachis) simius* Marseul, 1875**

Especie del Mediterráneo occidental: Península Ibérica, Marruecos y Argelia. En la Península Ibérica conocida de Lérida, Barcelona, Huesca, Zaragoza, Ciudad Real y Badajoz (Vives y González, 1994; Petitpierre, 2000).

Material estudiado: 3 ♂♂ y 3 ♀♀ 19-VI-2006 Río Sorbe-Aliseda de Muriel, Tamajón (Guadalajara), sobre *Salix* sp.; 1 ♀ 19-VI-2006 Río Sonsaz, pista de Majaelrayo a Cantalojas (Guadalajara), sobre flores de Asteraceae.

***Cryptocephalus (Heterichnus) podager* Seidlitz, 1867**

Endemismo ibérico que penetra levemente en el sur de Francia. Distribuido por toda la geografía peninsular pero siempre muy raro. Citado del Sistema Central, norte de Portugal, Tarragona, Huesca, Teruel, Cuenca, Guadalajara y Granada (Petitpierre, 2000).

Material estudiado: 1 ♂ 2-VII-1988 Arroyo del Capitán, Villarodrigo (Jaén), paisaje dominado por *Quercus ilex* L. pero con una pequeña repoblación de *Pinus pinaster* Aiton.,

del que seguramente procedía el ejemplar y que fue coleccionado sobre una asterácea amarilla.

***Cryptocephalus (Cryptocephalus) asturiensis* Heyden, 1870**

Endemismo ibérico que parecía acantonado en la cornisa cantábrica. Descrito de Asturias y conocido de Orense, León y Santander (Petitpierre, 2000).

Material estudiado: 3 ♂♂ VII-1995 Pirineos, sin localidad precisa, probablemente cerca de Benasque (Huesca), y cedidos por el grupo de montaña y espeleología Hinneri de Jumilla que se encontraba realizando la ascensión al Aneto.

***Cryptocephalus (Cryptocephalus) bipunctatus* (Linnaeus, 1758)**

Especie conocida en la Península Ibérica de Cataluña, Huesca, Navarra, Granada, Málaga (Vives y González, 1994; Petitpierre, 2000), y recientemente también citada de Cáceres (De la Rosa, 2003).

Material estudiado: Aportamos nuevos registros de Castilla-La Mancha y Andalucía: 1 ♀ 17-VI-1984 Valle del Río Mundo, Riópar (Albacete); 1 ♀ 16-VI-1990 Monte de las Acebas-Sierra de Segura, Siles (Jaén); 1 ♂ 21-VI-2005

Monte del Viezo-Montes de Toledo, Los Navalucillos (Toledo), colectado sobre *Quercus pyrenaica* Will.

***Cryptocephalus (Cryptocephalus) cantabricus* Franz, 1958**

Especie considerada hasta hace poco de corología cántabro-pirenaica, desde el sureste de Galicia hasta Navarra (Petitpierre, 2000). En la actualidad se ha ampliado su área de distribución a casi toda la mitad norte de la Península Ibérica y también a Ciudad Real y Albacete, en la mitad meridional (Baselga y Novoa, 2000, 2004). Las citas añaden nuevas localidades a su ámbito distributivo.

Material estudiado: 1 ♂ y 1 ♀ 1-V-1994 Pico Peña Roya-Sierra de Gúdar (Teruel); 1 ♂ 22-VI-2006 robleal de Santui, El Cardoso de la Sierra (Guadalajara); 1 ♂ y 1 ♀ 26-V-1979 Los Chorros de Río Mundo; 1 ♂ 26-VI-1980, 1 ♀ 8-VI-1984, 2 ♂♂ y 1 ♀ 17-VI-1984, 1 ♀ 2-VI-1990 Río Mundo, Riópar (Albacete); 2 ♂♂ y 1 ♀ 18-V-1986, 1 ♂ y 2 ♀♀ 1-V-1987 Puerto de Valderrepisa-Sierra Madrona, Fuencaliente (Ciudad Real); 3 ♂♂ y 2 ♀♀ 16-VI-1990 Sierra del Almorchón, Pontones (Jaén); 1 ♂ VI-1990 Arroyo del Capitán, Villarodrigo (Jaén); 1 ♂ 11-VII-1992 Sierra Guillimona, Huéscar (Granada). Todos colectados sobre asteráceas amarillas, como es habitual en este grupo de especies.

***Cryptocephalus (Cryptocephalus) cynarae* Suffrian, 1847**

Conocido en la Península Ibérica de Zaragoza, Galicia, Salamanca, Cádiz y Málaga (Petitpierre, 2000). Recientemente citada de Cáceres (De la Rosa, 2003), donde también la hemos colectado: Casas del Monte, Montes de Tras la Sierra (Petitpierre y Lencina, datos inéditos).

Material estudiado: 1 ♂ 10-VII-2004 valle del río Tus, Yeste (Albacete); 2 ♀♀ 28-VIII-2006 Galve de Sorbe (Guadalajara); 1 ej. 21-VI-2006 Dehesa de Peñalba de la Sierra, El Cardoso de la Sierra (Guadalajara); 1 ♀ 30-V-2005 Aljezur (Algarve, Portugal). Todos sobre *Erica scoparia* L.

***Cryptocephalus (Cryptocephalus) mayeti* Marseul, 1878**

Especie de distribución restringida al sur de Francia y Cataluña (Petitpierre, 2000), asociada a pinares de *Pinus nigra salzmanni* (Dunal) Franco. Hemos estudiado algunos ejemplares de Guadalajara y Murcia, lo

que amplía considerablemente el área de distribución de la especie, siempre asociada a pinares de montaña (Fig. 1c).

Material estudiado: 1 ♀ 28-VII a 21-VIII-2006 Galve de Sorbe (Guadalajara) 1455 m s.n.m., en TIV en pinar de *Pinus sylvestris* L.; 1 ♀ 18-VI a 21-VII-2006 Mogorrita, Villanueva de Alcorón (Guadalajara) 1275 m s.n.m., mismo método de captura; 1 ♂ y 1 ♀ 3 a 30-VIII-2006 Sierra Seca, Moratalla (Murcia) 1800 m s.n.m., en TIV colocada en bosque de *Pinus nigra mauretanicus* (Maire & Peyerimh.).

A tenor de los datos obtenidos y de los que se conocían, la especie parece preferir los pinares frescos de montaña, citándose como novedad su asociación también a *Pinus sylvestris* L.

***Cryptocephalus (Cryptocephalus) octomaculatus* Rossi, 1790**

Especie eurosiberiana citada por Burlini (1955) de «España» sin ninguna precisión. Plaza (1979) la cita de La Granja (Segovia), Petitpierre (2000) no recoge esta cita en su monografía y Vives (2000) la cita como especie nueva para la fauna ibérica, de Graus (Huesca).

Hemos estudiado una serie de ejemplares obtenidos todos mediante TIV colocadas en bosques maduros de *Quercus pyrenaica* (Will.) y *Q. faginea* Lam., ampliando su corología hasta Sierra Morena (Ciudad Real) (Fig. 1d).

Material estudiado: 2 ♀♀ 1 a 18-VIII-2005 Río Cereceda-Sierra Madrona, Fuencaliente (Ciudad Real); 1 ♀ misma fecha Camino del Rey-Sierra Madrona, Fuencaliente (Ciudad Real); 1 ♀ 9 a 21-VIII-2006 Villanueva de Alcorón (Guadalajara). Todos colectados en TIV.

Tanto las capturas que se citan como las de Huesca se han realizado en el mes de agosto, por lo que parece ser una especie de fenología estival tardía.

***Cryptocephalus (Cryptocephalus) parvulus* Müller, 1776**

Especie eurosiberiana. En la Península Ibérica se ha citado de Cataluña, Huesca, Zaragoza, Soria y Madrid (Petitpierre, 2000).

Material estudiado: 1 ♂ y 1 ♀ 12-V-2002 Río Zumeta-Sierra de Segura, Santiago de la Espada (Jaén), sobre la inflorescencia de una compuesta amarilla (Asteraceae).

***Cryptocephalus (Burlinius) luridicollis* Suffrian, 1868**

En la Península Ibérica se ha citado de Cataluña, Valencia, Guadalajara, Zaragoza, Teruel (Petitpierre, 2000) y, recientemente, de las sierras costeras de Murcia (Lencina *et al.*, 2006).

Material estudiado: 2 ♀♀ 27-VIII-2003, 1 ♂ 6-IX-2004 Salinas de la Dehesa de Santiago, Cotillas (Albacete), todos sobre *Cistus salviaefolius* L., lo que concuerda con los datos tróficos de la especie recogidos en la bibliografía.

***Cryptocephalus (Burlinius) fulvus* (Goeze, 1777)**

Distribuida por Europa, Asia central y norte de África occidental. En la Península Ibérica conocida de casi todas las provincias de la mitad norte y de las islas Baleares (Petitpierre, 2000).

Material estudiado: Hemos colectado una larga serie en el saladar de «El Rodriguillo», Pinoso (Alicante) 15-IX-2002, sobre las inflorescencias de *Limonium* sp. (Plumbaginaceae).

Petitpierre (2000) indica que las citas del norte de África le parecen dudosas; de confirmarse dicha sospecha, esta cita ampliaría considerablemente el límite meridional de su distribución en la Península Ibérica y en Europa.

***Colaspina saportae* (Grenier, 1863)**

Especie propia del sur de Francia (Warchalowski, 2003) que también se conoce de unas pocas localidades ibéricas: Lérida (Petitpierre, 1983), Sierra del Moncayo (Petitpierre, 1997) y Los Monegros (Petitpierre *et al.*, 2000) en Zaragoza.

Material estudiado: 1 ♂ 20-V-2005, Hoya Mansorrilla-Sierra del Cuchillo, Yecla (Murcia), sobre *Rosmarinus officinalis* L.

Agradecimiento

Queremos expresar nuestra gratitud a los amigos y colegas José Serrano, Antonio Andújar, Carlos Ruiz y Esteban Jiménez, que nos han acompañado en numerosas ocasiones al campo y han sido críticos del manuscrito. A Javier Martín y David Sánchez, de

la Consejería de Medio Ambiente de Castilla-La Mancha, y en especial a los Agentes Medioambientales Enemerito Muñiz, de la zona del noroeste (Murcia), Gregorio Cerezo, Diego Galán y Belén Oñate, de la zona de La Sierra de Pela, Macizo de Ayllón, Parque Natural del Hayedo de Tejera Negra y del Cardoso de la Sierra (Guadalajara), Javier Ibáñez, de la zona de Tamajón (Guadalajara), Pablo Sanz y Rubén, de la zona de Villanueva de Alcorón y Zaorejas en el Parque Natural Alto Tajo (Guadalajara), José Vicente Oropeza y José Luis, de la zona de los Navalucillos en los Montes de Toledo (Toledo), Abel Corolado, de la zona de la Sierra de San Vicente (Toledo), y Diego Valverde, de la zona de Fuencaliente en Sierra Madrona (Ciudad Real); sin su colaboración, muchos de estos datos no se hubieran obtenido.

Bibliografía

- BASELGA A, NOVOA F. 2000. *Cryptocephalus cantabricus* Franz, a poorly known endemic species from the northwest of the Iberian Peninsula (Coleoptera: Chrysomelidae). *Koleoptera Rundschau* **70**: 191-195.
- BASELGA A, NOVOA F. 2004 La colección ibérica del Museo Nacional de Ciencias Naturales (Madrid) de *Cryptocephalus* Geoffroy, 1762 (Coleoptera, Chrysomelidae) de los grupos de *C. sericeus* (Linné, 1758), *C. hypochaeridis* (Linné, 1758) y *C. violaceus* Laicharting, 1781. *Graellsia* **60(1)**: 95-99.
- BURLINI M. 1955. Revisione dei *Cryptocephalus* italiani e della maggior parte delle specie di Europa (Col. Chrysomelidae). *Memorie della Società Entomologica Italiana* **34**: 5-287.
- COBOS A. 1957. Los *Gynandrophthalma* Lac., del subgénero *Ottocephala* Lef. (Coleoptera, Chrysomelidae). *Archivos del Instituto de Aclimatación de Almería* **6**: 163-190.
- DE LA ROSA JJ. 2003. Algunas citas interesantes de Chrysomelidae (Coleoptera) en el centro de la Península Ibérica. *Boletín de la Sociedad Entomológica Aragonesa* **32**: 230-232.
- LENCINA JL, ORTIZ AS, RUBIO RM. 2006. Nuevas citas de Chrysomelidae (Coleoptera) de la Región de Murcia (sudeste de la Península Ibérica). *Boletín de la Asociación española de Entomología* **30(1-2)**: 201-206.
- PETITPIERRE E. 1983. Catàleg dels coleòpters crisomèlids de Catalunya, II. Zeugophorinae, Dona-

- ciinae, Criocerinae, Clytrinae, Lamprosomatinae i Eumolpinae. *Butlletí de la Institució Catalana d'Història Natural* **49**: 87-96.
- PETITPIERRE E. 1997. Los Chrysomelidae (Coleoptera) del Moncayo (Aragón). *Zapateri* **7**: 273-280.
- PETITPIERRE E. 2000. Coleoptera, Chrysomelidae I. En: Ramos, MA et al. (Eds.). *Fauna Ibérica, vol. 13*. Museo Nacional de Ciencias Naturales. CSIC. Madrid.
- PETITPIERRE E. 2001. Especies nuevas o poco conocidas para la fauna ibero-balear de Chrysomelidae (Coleoptera). *Bolletí de la Societat d'Història Natural de Balears* **44**: 93-96.
- PETITPIERRE E, BASTAZO G, BLASCO-ZUMETA J. 2000. Crisomélidos (Coleoptera, Chrysomelidae) de un sabinar de *Juniperus thurifera* L. en Los Monegros (Zaragoza, NE España). *Boletín de la Sociedad Entomológica Aragonesa* **27**: 53-61.
- PLAZA E. 1979. Contribución al conocimiento de los *Cryptocephalus* ibéricos (Col. Chrysomelidae). *Boletín de la Asociación española de Entomología* **3**: 5-10.
- RECALDE IRURZUN I, UGARTE SAN VICENTE I. 2003. Presencia de *Orsodacne humeralis* Latreille, 1804 en el norte de la Península Ibérica (Coleoptera: Chrysomelidae: Orsodacninae). *Heteropterus Revista de Entomología* **2**[2002]: 51-53.
- RUIZ JL, BARRANCO P. 2004. Nueva localidad para *Otiobraea filabrensis* (Cobos, 1957) en el sudeste ibérico y notas sobre la especie. *Boletín de la Sociedad Entomológica Aragonesa* **35**: 241-245.
- VELA JM, BASTAZO G. 1993. El género *Otiobraea* Warchalowski, 1990 (Coleoptera: Chrysomelidae: Clytrinae) en la Península Ibérica: descripción de una nueva especie y asignación de otra previamente conocida. *Zoologica baetica* **4**: 31-37.
- VIVES E. 2000. Listado preliminar de los crisomélidos de Aragón (Coleoptera: Chrysomelidae). *Catalogus de la entomofauna aragonesa* **21**: 11-18.
- VIVES E, GONZÁLEZ CF. 1994. Coleópteros crisomélidos de la colección Español Auqué (1ª parte) (Col. Chrysomelidae). *Zapateri* **4**: 49-60.
- WARCHALOWSKI A. 2003. *Chrysomelidae. The leaf-beetles of Europe and the Mediterranean area*. Natura optima dux Foundation. Varsovia.

Recibido / Hartua / Received: 10/05/2007

Aceptado / Onartua / Accepted: 18/06/2007

Publicado / Argitaratua / Published: 30/09/2007