

Registros interesantes de dos crisomélidos (COLEOPTERA, CHRYSOMELIDAE) de Gibraltar

Keith J. BENSUSAN y Charles E. PÉREZ ¹

¹The Gibraltar Ornithological and Natural History Society (GONHS), P.O. 843, GIBRALTAR
kbensusan@gonhs.org

RESUMEN:

Se cita la presencia de *Lachnaia pubescens* (Dufour, 1820) y *Psylliodes maroccanus* Heikertinger, 1916 en Gibraltar, marcando una expansión de la distribución conocida de las dos especies. Se discute también la fenología de estas especies en el Peñón, y sus fitohospedadores. Se incluyen fotos de las dos especies.

PALABRAS CLAVE: *Lachnaia pubescens*, *Psylliodes maroccanus*, distribución, Gibraltar.

Interesting records of two chrysomelids (COLEOPTERA, CHRYSOMELIDAE) from Gibraltar

ABSTRACT:

The presence of *Lachnaia pubescens* and *Psylliodes maroccanus* in Gibraltar is cited, expanding the known distribution of both species in Iberia. The phenology and host plants of both species are discussed, and photographs of each species are included.

KEY WORDS: *Lachnaia pubescens*, *Psylliodes maroccanus*, distribution, Gibraltar.

Introducción

Lachnaia pubescens (Dufour, 1820) es un crisomélido que pertenece a la tribu Clytrini Kirby, 1837 de la subfamilia Clytrinae Kirby, 1837. En Andalucía, *Lachnaia pubescens* se conoce de las provincias más orientales, Almería Granada y Jaén (Petitpierre 2000). Petitpierre (2000) cita la especie principalmente sobre plantas del género *Quercus* (Fagaceae), pero también ha sido señalada como dañosa para los árboles frutales en Valencia (Domínguez García-Tejero, 1963; Petitpierre, 2000, p. 155).

Psylliodes (Psylliodes) maroccanus Heikertinger, 1916 pertenece a la subfamilia Alticinae Spinola, 1844. Esta especie está distribuida por el Mediterráneo occidental y las Canarias (Warchalowski 2003). En la Península Ibérica está citada únicamente de Matalascañas en Huelva (Gruev y Doeberl 2005). *Psylliodes maroccanus* ha sido citado sobre crucíferas en Tenerife (Biondi 1995) y

sobre las crucíferas *Lobularia maritima* (L.) Desv. (en septiembre), y *Cakile maritima* Scop. y *Matthiola sinuata* (L.) R. Br. (durante junio) en Cerdeña (Biondi 1990).

Con este artículo, citamos la presencia de estas dos especies de Gibraltar, en el extremo sur de la Península Ibérica (aprox. N36°07' E5°20').

Material y métodos

La mayoría de los ejemplares de *Psylliodes maroccanus* en colección fueron obtenidos mangueando sus fitohospedadores. Los ejemplares de *Lachnaia pubescens*, siendo insectos más grandes, se pueden recoger a mano de sus fitohospedadores. Los datos pertenecientes a las dos especies en cuestión se incluyen en este artículo.

Lachnaia pubescens se puede determinar utilizando las claves de Petitpierre (2000) y Warchalowski (2003), y *Psylliodes maroccanus* utilizando esta misma publicación de Warchalowski. Los edeagos de los ejemplares machos de las dos especies fueron examinados. Los Drs. Eduard Petitpierre y Carlo Leonardi ayudaron con la determinación de *P. maroccanus*. Determinaciones de crisomélidos europeos por claves se pueden confirmar con las fotos de muy alta calidad que ofrece la pagina web de Lech Borowiec:

www.biol.uni.wroc.pl/cassidae/European%20Chrysomelidae/list%20of%20subfamilies.htm

Resultados

Posición sistemática

Subfamilia CLYTRINAE Kirby, 1837

Tribu Clytrini Kirby, 1837

Género *Lachnaia* Dejean, 1836

***Lachnaia pubescens* (Dufour, 1820)**

Subfamilia ALTICINAE Spinola, 1844

Género *Psylliodes* Berthold, 1827

Subgénero *Psylliodes* Berthold, 1827

***Psylliodes* (*P.*) *maroccanus* Heikertinger, 1916**

Datos

Fecha	Nº ejemplares	Sexo	Fitohospedadores
16/05/2005	3	♀	<i>Pistacia lentiscus</i> , <i>Pistacia terebinthus</i>
16/05/2005	2	♂	<i>Pistacia lentiscus</i> , <i>Pistacia terebinthus</i>
18/05/2005	1	♀	<i>Pistacia lentiscus</i>
21/05/2005	3	♀	<i>Pistacia lentiscus</i>
06/06/2005	1	♀	<i>Pistacia lentiscus</i>
11/06/2005	1	♀	<i>Pistacia lentiscus</i>
18/06/2005	2	♀	<i>Pistacia lentiscus</i>

Tabla 1. *Lachnaia pubescens* recolectados en Gibraltar.

Fecha	Nº ejemplares	Fitohospedadores
30/05/2005	1	Desconocido
22/12/2005	1	<i>Diploaxis siifolia</i>
30/12/2005	6	<i>Succwoia balearica</i>
17/01/2006	4	<i>Succwoia balearica</i>
18/01/2006	1	<i>Succwoia balearica</i>
21/01/2006	5	<i>Succwoia balearica</i>
25/03/2006	varios	<i>Succwoia balearica</i>
04/04/2006	varios	<i>Succwoia balearica</i>
09/04/2006	3	<i>Lobularia maritima</i>
13/04/2006	varios	<i>Lobularia maritima</i> , <i>Malcolmia litorrea</i>
17/04/2006	varios	<i>Malcolmia litorrea</i>
19/04/2006	varios	<i>Lobularia maritima</i> , <i>Malcolmia litorrea</i>
29/04/2006	varios	<i>Lobularia maritima</i>
16/05/2006	1	<i>Lobularia maritima</i>
21/05/2006	2	<i>Hirschfeldia incana</i>
24/05/2006	1	<i>Hirschfeldia incana</i>

Tabla 2. *Psylliodes maroccanus* recolectados en Gibraltar.**Discusión**

Las citas de estas dos especies de Gibraltar marcan una expansión de la distribución conocida de estos crisomélidos en la Península Ibérica.

Lachnaia pubescens es bastante común sobre el Peñón durante la segunda mitad del mes de mayo y en el mes de junio. Las plantas nutricias de esta especie en Gibraltar son *Pistacia lentiscus* L. y *Pistacia terebinthus* L., aunque *L.*

pubescens es mucho más abundante sobre *P. lentiscus*. Estas plantas parecen ser las favoritas de los Clytrinae gibraltareños, ya que de las seis especies registradas hasta ahora, cuatro están asociadas a ellas, y tres de manera exclusiva. En Gibraltar, *L. pubescens* comparte época de eclosión y planta nutricia con *Lachnaia vicina* (Lacordaire, 1848), *Tituboea biguttata* (Olivier, 1791) y *Macrolenes dentipes* (Olivier, 1808).

P. maroccanus es un Alticinae que es relativamente fácil de determinar. Es una especie de élitros y pronoto pálidos, con fémures oscuros. La mancha oscura cerca del ápice de la sutura es característica de esta especie. Las filas paralelas de puntuación sobre los élitros, típicas de *Psylliodes* y sus antenas con 10 antenómeros en lugar de 11, hacen fácil distinguir este género de *Longitarsus* de coloración similar (ver fig. 3).

En Gibraltar, *P. maroccanus* ha sido recolectado desde diciembre a mayo. Los fitohospedadores de esta especie en el Peñón son plantas pertenecientes a la familia Cruciferae. Se suele encontrar en mayor número sobre *Succowia balearica* (L.) Medicus. También se encuentra, aunque a densidades mas bajas, sobre *Diplotaxis siifolia* G. Kunze y *Hirschfeldia incana* (L.) Lagreze-Fossat. Es interesante que durante los meses de abril y mayo, *P. maroccanus* suele darse con frecuencia sobre *Lobularia marítima*, planta sobre cuál no la hemos encontrado durante los meses anteriores, a pesar de numerosos muestreos. Durante esta misma época se ha recolectado también sobre la crucífera *Malcolmia littorea* (L.) R. Br. Es interesante destacar también que en Gibraltar, *Psylliodes maroccanus* comparte época de eclosión y plantas nutricias con *Psylliodes cupreus* (Koch, 1803), y no es raro encontrar ejemplares de las dos especies sobre la misma planta.

Psylliodes maroccanus es una especie poco conocida en la Península, que hasta ahora solamente se había citado de Matalascañas. En Gibraltar es común, y parece que no es demasiado selectiva en cuanto a sus fitohospedadores, así que es muy posible que esta especie tenga una distribución más amplia en el sur de la Península.

Agradecimientos

Deseamos agradecer la ayuda del Dr. Eduard Petitpierre y el Dr. Carlo Leonardi en la determinación de ejemplares de *Psylliodes maroccanus* de Gibraltar. También agradecemos la ayuda del Dr. Petitpierre con la redacción del texto.

Bibliografía

BIONDI, M. 1990. Elenco commentato dei crisomelidi alticini della fauna italiana. *Fragm. Entomol., Roma*, **22**: 109-183.

BIONDI, M. 1995. Gli Alticini delle Isole Canarie (Coleoptera, Chrysomelidae). *Frag. Entomol., Roma*, **26**: 1-133.

BOROWIEC, L. 2006. *Lachnaia pubescens*, *Psylliodes maroccanus* en: www.biol.uni.wroc.pl/cassidae/European%20Chrysomelidae/list%20of%20subfamilies.htm

GRUEV, B. & DOEBERL, M. 2005. *General Distribution of the Flea Beetles in the Palaearctic Subregion (Coleoptera, Chrysomelidae: Alticinae). Supplement*. Sofia, Bulgaria: Pensoft. 239pp.

PETITPIERRE, E. 2000. *Coleoptera, Chrysomelidae I*. En *Fauna Ibérica*, vol. 13. Ramos, M.A. *et al.* (Eds). Museo Nacional de Ciencias Naturales.CSIC. Madrid. 521 pp., 6 h. lám.

WARCZALOWSKI, A. (2003) *Chrysomelidae. The leaf-beetles of Europe and the Mediterranean area*. Warsaw, Poland: *Natura optima dux* Foundation. 600 pp., 56 plates.

Fecha de recepción: 9/Agosto/2006
Fecha de aceptación: 11/septiembre/2006

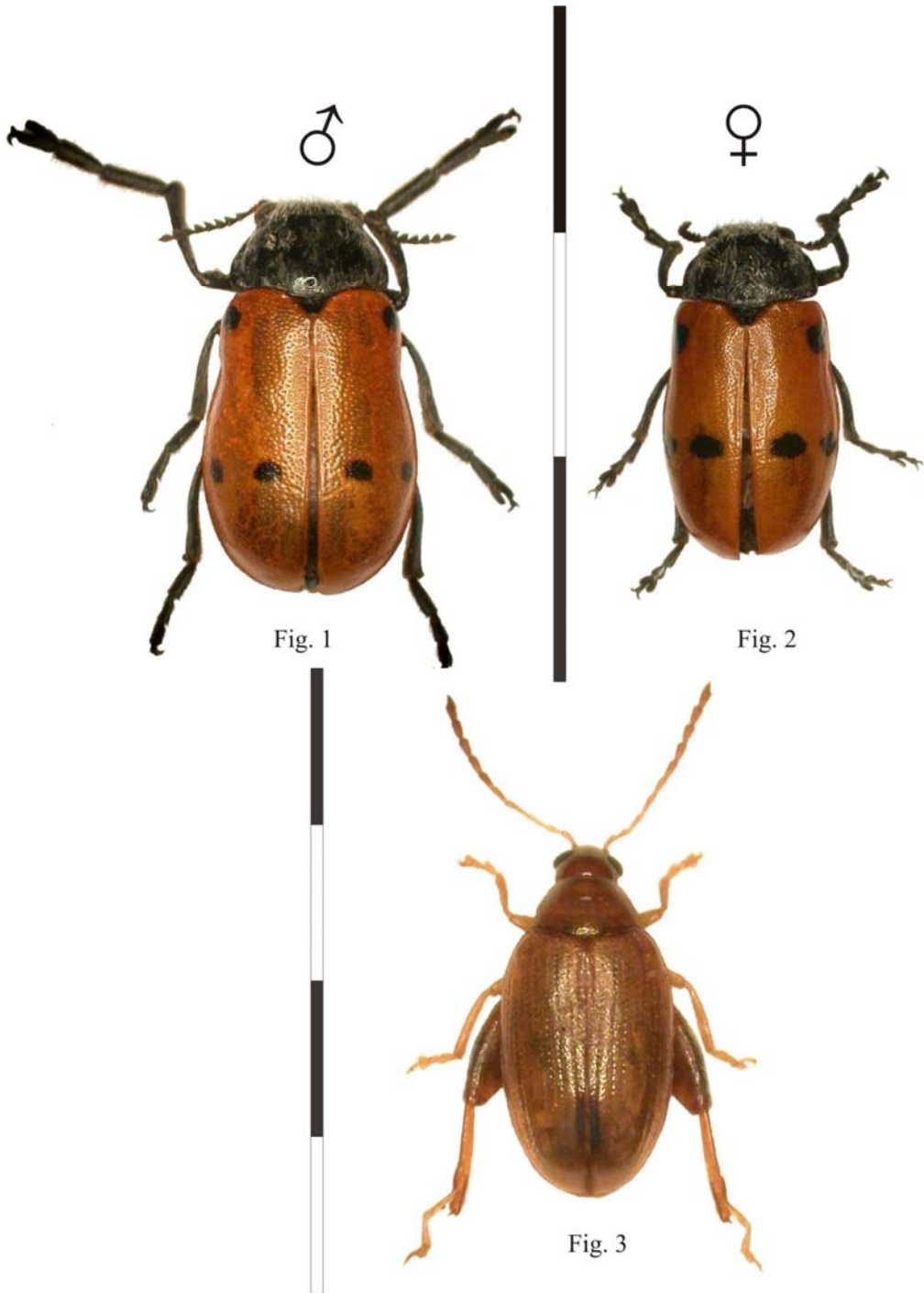


Fig. 1 y 2: Habitus de *Lachnaia pubescens*. Escala gráfica 15 mm.
Fig. 3: Habitus de *Psylliodes maroccanus*. Escala gráfica 4 mm.

*Fotos de Charles E. PÉREZ y Keith J. BENSUSAN