

Contribution à l'étude des Altises d'Espagne avec description d'une nouvelle espèce de *Chaetocnema* (Coleoptera, Chrysomelidae, Alticinae)

Michel BERGEAL * et Serge DOGUET **

* 10, impasse de la Reine F 78000 Versailles

** 75, rue André Laurent F 94120 Fontenay-sous-bois

Résumé. — Nouvelles données sur *Phyllotreta asturica* Heikertinger, 1941 ; description de *Chaetocnema castillana* n. sp.

Summary. — New data about *Phyllotreta asturica* Heikertinger, 1941 and description of *Chaetocnema castillana* n. sp.

Mots-clés. — Espagne, *Phyllotreta*, *Chaetocnema*, espèce nouvelle, faunistique.

A l'occasion d'un séjour dans le Nord-Ouest de l'Espagne en juin 2003, nous avons pu récolter de nombreux Chrysomélides. Ce matériel comportait notamment deux taxons particulièrement intéressants : une petite série de *Phyllotreta asturica*, encore très mal connu, et une espèce nouvelle appartenant au genre *Chaetocnema*.

Phyllotreta asturica Heikertinger, 1941

En traversant Boñar (León), sur le côté de l'ancienne route qui longe le torrent, nous avons trouvé sur une crucifère sèche une très petite série (cinq individus dont deux sont détériorés) d'une petite *Phyllotreta* qui s'est révélée être *Phyllotreta asturica*, insecte décrit d'Astorga (León) par Heikertinger sur deux femelles et dont l'existence a été mise en question par BIONDI (1983 : 67). En étudiant des *Phyllotreta* à bandes jaunes irrégulières provenant de l'île d'Asinara et de Sardaigne, cet auteur les rapporte à *P. parallela* et, à cette occasion, il s'interroge sur la validité de *P. asturica* émettant l'hypothèse d'une possible description à partir d'exemplaires aberrants de *parallela*.

Comme l'avait déjà remarqué son auteur (1941 : 42), *P. asturica* est une espèce voisine de *Phyllotreta parallela*, mais elle s'en distingue très nettement par les caractères suivants :

- Taille inférieure, forme plus ramassée et globuleuse.
- Forme des bandes jaunes présentant en général, mais pas toujours, un décrochement externe. Cette forme se retrouve rarement chez *parallela* (BIONDI loc. cit., DOGUET 1994 : 86).

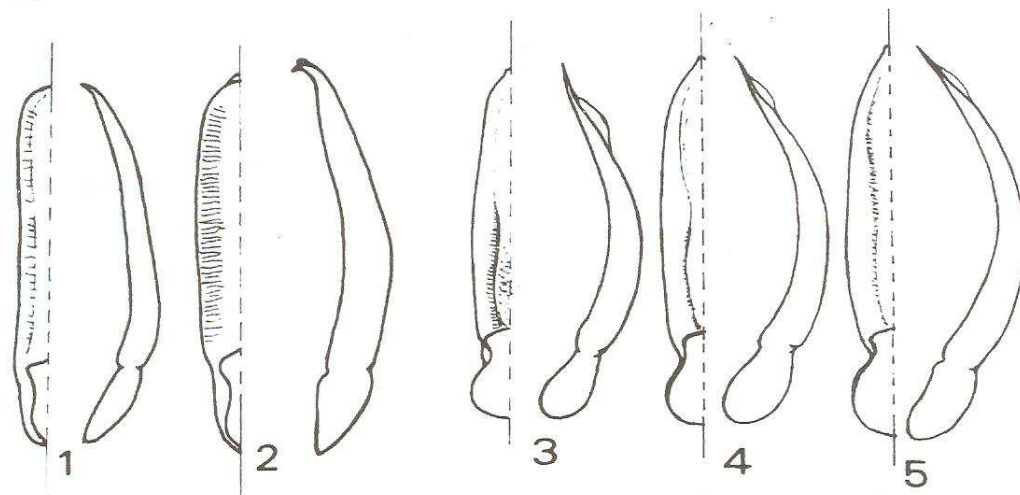


Fig. 1 à 5 : Lobe médian de l'édéage. 1, *Phyllotreta parallela* ; 2, *P. asturica* ; 3, *Chaetocnema castillana* ; 4, *C. hortensis* ; 5, *C. arida*.

- Ponctuation frontale est peu marquée et comme effacée, sur toute la surface du vertex.
- Antennes, avec leurs trois premiers articles jaunes, et chez le mâle les articles 4 et 5 légèrement renflés.
- Mâle, inconnu de l'auteur de la description et de Biondi, avec le premier article des tarses peu dilaté. Son édéage présente comme celui de *parallela* des ridules, mais au nombre d'une cinquantaine de chaque côté, elles sont d'autre part moins marquées. Le canal ventral est plus large et moins profond, surtout dans sa moitié postérieure (fig. 1 et 2).

Nous avons également trouvé une femelle de cette même espèce au Puerto San Glorio au Sud des Picos d'Europa. Il semble que ce soit un endémique des zones d'altitude assez élevée de cette région.

Chaetocnema castillana n. sp. (fig. 6)

HOLOTYPE ♂ : Espagne, Sierra de la Demanda (Burgos), Pineda de la Sierra, 11-7-2003, en fauchant la végétation dans une zone marécageuse, Michel & Barbara Bergeal, Serge Doguet. (MNHN, Paris). Allotype ♀, id. Paratypes : id., 35 exemplaires, collections Baselga, Bastazo, Bergeal, Biondi, Döberl, Doguet, Leonardi, Konstantinov, Warchalowski.

Mâle : 1,7-1,9 mm. Femelle : 1,8-2 mm. Corps ovoïde, convexe. Dessus sombre, noir bronzé brillant, le plus souvent avec un léger reflet rougeâtre cuivreux. Tibias et base des antennes jaune roux, les fémurs noir bronzé. Les tibias parfois un peu obscurcis au milieu. Dessous noir bronzé. Espace interoculaire non caréné, fortement ponctué. Sillons frontaux profond. Front densément et fortement ponctué, les points comparables à ceux du pronotum. Ce dernier transverse, convexe, fortement et densément ponctué, les points un peu plus profonds à la base et sur les côtés. Elytres convexes, leur ponctuation nette-

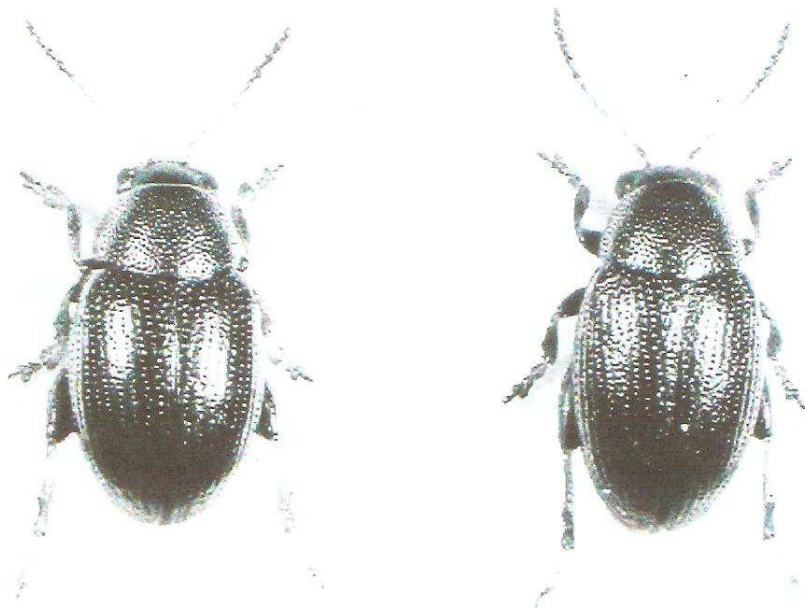


Fig. 6 : *Chaetocnema castillana* habitus mâle (à gauche) et femelle (à droite).

ment plus profonde que sur le pronotum, formant des stries régulières, un peu embrouillées dans la région scutellaire. Les intervalles lisses et brillants, assez nettement costiformes sur les côtés. Calus huméral bien marqué, espèce macroptère.

♂ Premier article des tarses antérieurs et moyens très élargi (fig. 6).

♀ Un peu plus large, ponctuation élytrale souvent plus confuse sur le disque (fig. 6).

Edéage : fig. 3.

Cette espèce présente une nette affinité avec *Chaetocnema hortensis* et, dans une moindre mesure, avec *Chaetocnema arida*. Elle se distingue de *C. hortensis* par la ponctuation nettement plus fine, celle du pronotum apparaissant comme plus fine et plus dense, les stries élytrales beaucoup plus régulières sur le disque, la taille plus faible et la forme du lobe médian de l'édéage. La coloration est également différente, bronzé rougeâtre et non vert-bronzé comme chez *hortensis*. Elle diffère de *C. arida* par la ponctuation élytrale plus régulière et surtout par la forme du lobe médian de l'édéage.

Ce dernier présente un apex nettement terminé en pointe effilée chez *C. arida* (fig. 5), régulièrement rétréci chez *C. hortensis* (fig. 4) alors qu'il est très brusquement resserré avant l'apex chez *castillana* (fig. 3). En outre la face ventrale est plus fortement ridée le long du canal ventral chez *castillana* et *arida*.

Remerciements. — Nous adressons tous nos remerciements à nos collègues M. Döberl, A. Konstantinov, et A. Warchalowski qui ont bien voulu examiner cette espèce et nous faire part de leurs précieuses remarques ainsi que P. Ponel qui nous a fourni les photographies de l'habitus.

RÉFÉRENCES

- BIONDI (M.), 1983. — Contributo alla conoscenza dei Chrysomelidae Alticinae dell'isola dell'Asinara (Sardegna Nord-Occidentale) e considerazioni sul popolamento di alcune piccole isole del Tirreno (Coleoptera). *Boll. Ass. Romana Entomol.*, 38 : 65-77.
- DOGUET (S.), 1994 — *Faune de France. 80. Coléoptères Chrysomelidae. Volume 2 Alticinae*. Paris, Fédération française des Sociétés de Sciences naturelles, 694 p., 223 pl.
- HEIKERTINGER (F.), 1941. — Bestimmungstabelle der paläarktischen *Phyllotreta*-Arten. *Koleopt. Rundsch.*, 27 (1-3, 4-6) : 15-64, 69-116.
- HEIKERTINGER (F.), 1951. — Bestimmungstabelle der paläarktischen Arten der Gattungen *Podagrica* Foudr., *Mantura* Steph. und *Chaetocnema* Steph. *Koleopt. Rundsch.*, 32 (1-3) : 1-84.