

See discussions, stats, and author profiles for this publication at: <https://www.researchgate.net/publication/332727519>

El género *Cyrtonus* (Col. Chrys. Chrysomelinae). Notas sinonímicas y taxonómicas.

Article · June 1985

CITATION

1

READS

5

2 authors, including:



José Miguel Vela López

Institute of Agriculture Research and Training of Andalucía (IFAPA), Málaga, Spain

51 PUBLICATIONS 196 CITATIONS

SEE PROFILE

Some of the authors of this publication are also working on these related projects:



Biological Control in Citrus trees [View project](#)



biodiversity of Morocco [View project](#)

II CONGRESSO IBÉRICO DE ENTOMOLOGIA

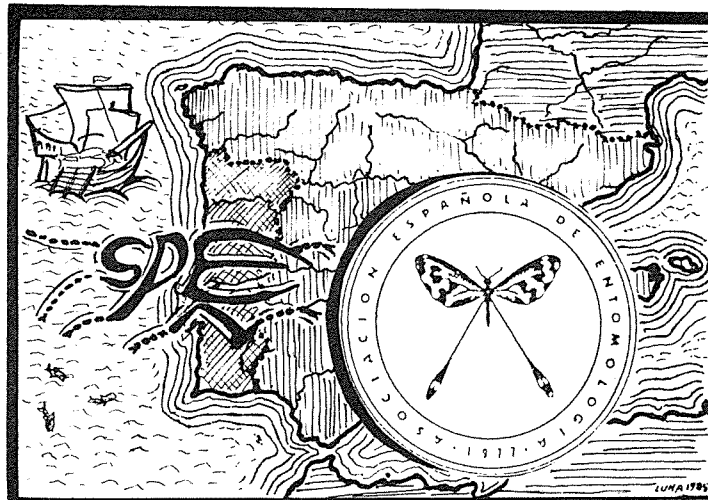
El genero *Cyrtonus* Latreille (*Col. Chrys. Chrysomelinae*). Notas sinonimicas y taxonomicas.

Gloria Bastazo *

José Miguel Vela **

* Trafalgar, 1. 1.º-4. 29 003 Málaga. España

** Marín García, 10. 29 005 Málaga. España



LISBOA — JUNHO DE 1985

Suplemento n.º 1

SOCIEDADE PORTUGUESA DE ENTOMOLOGIA

ao Boletim da

ENTOMOLOGIA

El genero *Cyrtonus* Latreille (*Col. Chrys. Chrysomelinae*). Notas sinonimicas y taxonomicas.

Gloria Bastazo *

José Miguel Vela **

* Trafalgar, 1. 1.º-4. 29 003 Málaga. España

** Marín García, 10. 29 005 Málaga. España

RESUMEN: Como resultado de la revisión taxonómica de algunas especies del género Cyrtonus, se designa y describe el hololectotipo de Cyrtonus contractus Fairmaire, se redesciben Cyrtonus fairmairei Rosenhauer y Cyrtonus minor Fairmaire y se ofrece la propuesta sinonímica: Cyrtonus fairmairei Rosenhauer, 1856 = Cyrtonus graciosus Rosenhauer, 1856 syn. nov. = Cyrtonus conformis Fairmaire, 1883 syn.nov.

SUMMARY: A taxonomic revision of some species of the chrysomelid genus Cyrtonus is carried out. The hololectotype of Cyrtonus contractus Fairmaire is designed and described. Cyrtonus fairmairei Rosenhauer and Cyrtonus minor Fairmaire are redescrined. The following synonymous are proposed: Cyrtonus fairmairei Rosenhauer, 1856 = Cyrtonus graciosus Rosenhauer, 1856 syn. nov. = Cyrtonus conformis Fairmaire, 1883 syn. nov.

El género Cyrtonus permanece en el más lamentable estado de desconocimiento. Como afirma COBOS (1954), sus tendencias orófilas, sus hábitos nocturnos, su mal conocida ecología y la gran uniformidad morfológica del género se suman a lo escaso y anticuado de los estudios sobre él para convertirlo en un conjunto de especies confundidas y de difícil tratamiento taxonómico.

En lo que respecta a la composición del género, COBOS (1954) ha caracterizado por su morfología dos grupos sin categoría taxonómica. La primera unidad queda definida por su facies general convexa y redondeada y su genitalia masculina bien quitinizada, bastante arqueada y poco complicada en su extremidad. La segunda unidad posee forma más alargada y menos convexa y genitalia poco arqueada y con abertura apical más complicada.

El presente trabajo se refiere a la problemática taxonómica y nomenclatural de algunas especies béticas de Cyrtonus. Para su realización se han estudiado especímenes tipo de la colección FAIRMAIRE procedentes del Museo Nacional de Historia Natural de París y se han revisado las descripciones originales y no originales (MARSEUL, 1883) de todas las especies implicadas.

CYRTONUS FAIRMAIREI Rosenhauer, 1856.

Tras estudiar en la bibliografía las especies del grupo de Cyrtonus conformis Fairmaire, se observó que habían sido descritas tres especies sobre ejemplares procedentes del macizo montañoso de la Serranía de Ronda (Málaga, Sur de España):

Cyrtonus graciosus Rosenhauer, 1856 (Thiere Andalu-siens: 314). Loc. typ.: Yunquera (Málaga).

Cyrtonus fairmairei Rosenhauer, 1856 (Thiere Andalu-siens: 315). Loc. typ.: Yunquera (Málaga).

Cyrtonus conformis Fairmaire, 1883 (An. Soc. Esp. Hist. Nat., 12: 254). Loc. typ.: Ronda (Málaga).

No obstante, un muestreo intenso de todo el areal montano de estos crisomelinos dio como resultado la captura de ejemplares pertenecientes a una única especie.

Estudiado el holotipo de Cyrtonus conformis Fairmaire, 1883, pudo deducirse que correspondía a una hembra de la especie presente en el enclave rondeño. Mediante la comparación de las descripciones originales de Cyrtonus graciosus Rosenhauer, 1856 y Cyrtonus fairmairei Rosenhauer, 1856, se llegó a la conclusión de que pertenecían, respectivamente, a macho y hembra de la misma especie, pues las diferencias observadas en tales descripciones se refieren únicamente a relaciones métricas relativas a longitud corporal y a longitud y anchura del pronoto, propias del dimorfismo sexual concerniente a la talla. Por otra parte, se evidenció que entre estas descripciones y los ejemplares asignables a Cyrtonus conformis Fairmaire, 1883 no existían diferencias taxonómicamente significativas, ya que caracteres como la escultura de los puntos elitrales y escutelares están sujetos en este taxón a una gran variabilidad intraespecífica.

Como conclusión de lo expuesto, se establece la sinonimia:

Cyrtonus fairmairei Rosenhauer, 1856 =
 = Cyrtonus graciosus Rosenhauer, 1856 syn. nov.=
 = Cyrtonus conformis Fairmaire, 1883 syn. nov.

Se ha preferido conservar la denominación de Cyrtonus fairmairei Rosenhauer, 1856 en honor de L. Fairmaire, ilustre entomólogo y monógrafo del género Cyrtonus.

A partir de una extensa serie locotípica de Cyrtonus fairmairei Rosenhauer, 1856 y del holotipo de Cyrtonus conformis Fairmaire, 1883, correspondiente a Cyrtonus fairmairei Rosenh. se ha elaborado la siguiente descripción.

Redondeado y muy convexo, los machos más estilizados y planos. Coloración verde-bronce metálica. Antenas, patas y piezas bucales marrón-ferruginoso oscuras.

Cabeza con sutura fronto-clipeal arqueada en semicírculo. Ojos alargados y de lados paralelos; anchura cefálica 1.5 - 1.6 X anchura interocular. Antenas de longitud media 0.45 X longitud corporal media en machos y 0.41 X en hembras. Artejos antenales muy anchos, isodiamétricos, con una relación de longitudes 15:9:13:8:8:8:8:8:10:10:18 en machos y 18:10:15:9:9:9:9:9:9:20 en hembras. Placas frontales postantenas lisas. Labro marrón píceo. Mandíbulas cortas y muy gruesas.

Ultimo artejo de los palpos maxilares truncado (figura 1). Puntuación cefálica bien marcada y similar en frente y clípeo.

Pronoto muy convexo, con todos sus ángulos salientes. Márgenes finamente rebordeados. Sinuaciones laterales del margen posterior con dos o tres muescas a cada lado. Puntuación pronotal fina, no muy densa y regularmente distribuída. Prosterno no canaliculado, con un surco incompleto y poco profundo. Cavidades procoxales abiertas. Patas cortas y gruesas, de color marrón-oscuro con reflejos metálicos.

Escutelo en forma de triángulo isósceles, con puntos finos y escasos.

Elitros sin tubérculo humeral, con base de contorno liso. Epipleuras anchas. Puntuación elitral variable, por lo general con estrías de puntos finos más o menos aparentes e interestrías punteadas y en algunas hembras algo elevadas.

Esternito anal de contorno liso en ambos sexos.

Edeago de lados paralelos, estrechado hacia el ápice y con una apófisis apical (figura 2a,b); perfil curvo (figura 2c). Espermateca muy estilizada, curva (figura 3a,b).

Datos morfométricos (mm)(las medias se expresan entre paréntesis): ♂♂ (n=6), Lt=5.9-9.0 (7.4), La=2.7-3.7 (3.4), Lp=2.0-3.2 (2.6), Le=4.4-6.0 (5.2), Ap=3.6-5.0 (4.4), Ae=2.2-3.3 (2.7), Ap/Lp=1.5-1.8 (1.7), Le/Lp=1.7-2.3 (2.0). ♀♀ (n=6) Lt=6.7-9.5 (8.2), La=2.9-3.9 (3.4), Lp=2.0-3.0 (2.7), Le=4.6-6.7 (5.6), Ap=4.0-5.4 (4.8), Ae=2.2-3.2 (2.8), Ap/Lp=1.5-2.0 (1.8), Le/Lp=1.6-2.4 (2.1).

Hábitat: Cyrtonus fairmairei Rosenh. vive en el piso bioclimático supramediterráneo de la Sierra de las Nieves (Serranía de Ronda, Málaga), entre 1400 y 1800 m de altitud.

CYRTONUS CONTRACTUS Fairmaire, 1882.

La serie típica de esta especie, depositada en el Museo Nacional de Historia Natural de París, estaba compuesta por cuatro ejemplares, dos procedentes de Sierra Nevada (Granada) y dos de la Serranía de Ronda (Málaga). Su estudio puso de manifiesto que los dos especímenes de Ronda corresponden a Cyrtonus fairmairei Rosenh. Cyrtonus contractus Fairmaire, 1882 queda, pues, configurado como un elemento nevadense. La serie típica real quedaba formada por dos sintipos, pero la pérdida de uno de ellos ha motivado la designación del otro

como HOLOLECTOTIPO; se trata de una hembra que porta tres etiquetas: una manuscrita con la palabra "Nevada", otra donde se lee "Museum Paris, 1906, coll. L. Fairmaire" y otra manuscrita con la denominación "contractus n. sp."

A continuación se describe el hololectotipo de Cyrtonus contractus Fairmaire.

Redondeado, convexo. Coloración verde-bronce metálica. Antenas testáceas. Patas y porción ventral de color marrón oscuro.

Cabeza con sutura fronto-clipeal arqueada en semicírculo. Frente ligeramente convexa con puntuación débil gradualmente densificada y fortalecida hacia la porción anterior. A cada lado de la frente hay una línea que se inicia en la parte posterior del ojo y se une con la sutura fronto-clipeal. Ojos pequeños de contorno rectangular. Antenas de longitud 0.42 X longitud corporal; artejos antenales alargados, manteniendo sus longitudes la proporción 17:11:12:10:10:10:11:10:11:13:20. Placas frontales postantenas con puntuación similar a la del clípeo. Clípeo con puntuación fuerte y densa. Labro rojizo. Mandíbulas muy robustas y cortas, de color marrón oscuro. Palpos maxilares rojizos con último artejo truncado en su porción distal (figura 4).

Pronoto convexo, con ángulos anteriores muy salientes y márgenes laterales curvos. Lados finamente rebordeados. Base pronotal curvada hacia la parte posterior y con una sinuación a cada lado, en la que se sitúan tres muescas y dos dientes. Puntuación muy fina y esparcida en el disco y mezclada con puntos más gruesos en la porción lateral. Prosterno profundamente canaliculado. Cavidades procoxales abiertas. Patas cortas, gruesas.

Escutelo con forma de triángulo isósceles, pequeño, con puntuación escasa.

Elitros sin tubérculo humeral, con base lisa. Epi-pleuras muy anchas, con un fino reborde en el exterior. Sutura no impresa. Puntuación elitral doble; la primaria seriada en cinco estrías internas y dos externas y la secundaria fina y dispersa, ocupando tanto las interestrias como la porción no estriada entre las estrías 5ª y 6ª. Interestrias no elevadas.

Espermateca falciforme y curva (figura 5).

Datos morfométricos (mm): Lt=7.9, La=3.3, Lp=2.4, Le=5.3, Ap=4.5, Ae=3.0, Ap/Lp=1.8, Le/Lp=2.2.

Las principales características diferenciadoras entre C. fairmairei Rosenh. y C. contractus Fairm. se exponen a continuación:

FAIRMAIREI

CONTRACTUS

- | | |
|---|--|
| - Endémico de la Serranía de Ronda (Málaga). | - Endémico de Sierra Nevada (Granada). |
| - Ultimo artejo del palpo maxilar truncado hacia su mitad (figura 1). | - Ultimo artejo del palpo maxilar truncado en el ápice (figura 4). |
| - Artejos antenales 4-11 isodiamétricos. | - Artejos antenales alargados. |
| - Placas postantenas li-
sas. | - Placas postantenas pun-
tuadas. |
| - Puntuación frontal simi-
lar a la del clipeo. | - Puntuación frontal mucho
más débil que la clipeal. |
| - Surco prosternal leve e
incompleto. | - Surco prosternal completo. |
| - Espermateca alargada
(figura 3). | - Espermateca curva, no a-
largada (figura 5). |

CYRTONUS MINOR Fairmaire, 1883.

El examen del holotipo de Cyrtonus minor Fairmaire, un macho capturado en la Serranía de Ronda (Málaga), permitió asignar a esta especie una serie de ejemplares colectados en dicha localidad. La insuficiente descripción que dio FAIRMAIRE (1883) sobre este raro endemismo motiva la siguiente redescripción.

Oval, poco convexo. Coloración verde metálica. Antenas testáceas y patas marrón-oscuro con tarsos ferrugíneos.

Cabeza aplanada con sutura fronto-clipeal arqueada. Frente con puntos esparcidos y profundos, con una línea media muy poco impresa y dos laterales que van de los ojos a la sutura fronto-clipeal. Ojos muy salientes, subpedunculados. Antenas alargadas; el escapo engrosado, los artejos no isodiamétricos; las proporciones entre artejos son 19:8:11:9:8:8:11:

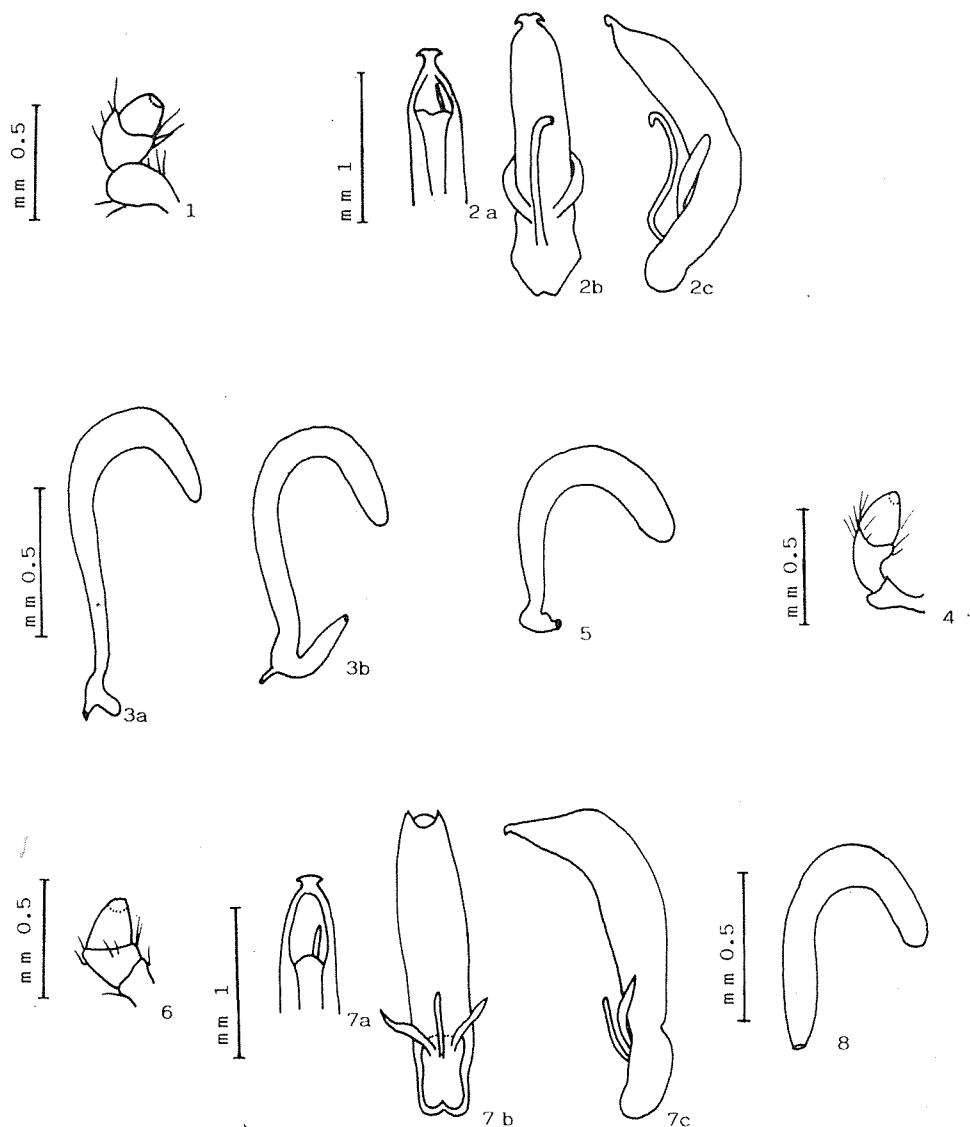


Fig. 1-3. *Cyrtonus fairmairei*: palpo maxilar (1), edeago en vista dorsal (2a), ventral (2b) y lateral (2c) y espermateca (3a,3b). Fig. 4-5. *Cyrtonus contractus* (hololectotipo): palpo maxilar (4) y espermateca (5). Fig. 6-8. *Cyrtonus minor*: palpo maxilar (6), edeago en vista dorsal (7a), ventral (7b) y lateral (7c) y espermateca (8).

:10:10:11:20 en machos y 17:7:8:8:8:8:8:8:9:9:18 en hembras. Placas frontales postantenas lisas. Clípeo fuertemente puntuado. Labro marrón-oscuro. Palpos maxilares ferruginosos con el último artejo truncado (figura 6).

Pronoto convexo, con ángulos anteriores poco salientes y lados curvos. Anchura del lado anterior semejante a la del posterior. Márgenes finamente rebordeados. Base fuertemente bisinuada, crenulada y con dos muescas a cada lado. Puntuación moderadamente fuerte y esparcida, con algunos puntos más gruesos en las porciones laterales. Prosterno no canaliculado, con algunos hundimientos irregulares. Cavidades procoxales abiertas. Patas cortas; fémures y tibiae negros con ligeros reflejos metálicos, tarsos ferrugíneos.

Escutelo en triángulo isósceles, escasamente puntuado.

Elitros sin tubérculo humeral. Sutura no impresa. Epipleuras muy anchas con fino reborde. Puntuación primaria dispuesta en 9 estrías regulares. Interestrías con puntuación leve y algo elevadas.

Esternito anal de contorno posterior ondulado en el macho y liso en la hembra.

Edeago con apófisis apical (figura 7a,b); perfil recto y curvado hacia el ápice (figura 7c). Espermateca curva uniformemente gruesa (figura 8).

Datos morfométricos (mm)(las medias se expresan entre paréntesis): ♂♂ (n=3), Lt=5.2-6.6 (6.1), La=3.0 (3.0), Lp=2.0-2.2 (2.1), Le=4.4-4.8 (4.6), Ap=3.1-3.3 (3.2), Ae=1.9-2.5 (2.2), Ap/Lp=1.5 (1.5), Le/Lp=2.1-2.2 (2.2). Holotipo (♂): Lt=5.5, La=2.7, Lp=1.8, Le=3.5, Ap=2.5, Ae=1.6, Ap/Lp=1.4, Le/Lp=1.9. ♀♀ (n=4), Lt=6.4-6.9 (6.6), La=2.6-3.1 (2.9), Lp=2.0-2.2 (2.1), Le=4.4-4.9 (4.6), Ap=3.1-3.5 (3.2), Ae=2.1-2.6 (2.3), Ap/Lp=1.5-1.6 (1.5), Le/Lp=2.0-2.3 (2.1).

Hábitat: Igual que C. fairmairei Rosenh., C. minor Fairm. habita en el piso supramediterráneo de la Serranía de Ronda, localizándose sus poblaciones entre 1400 y 1800 m de altitud. Es una especie muy escasa.

Abreviaturas usadas en el texto.

Lt: longitud corporal, La: longitud antenal, Lp: longitud pronotal, Le: longitud elitral, Ap: anchura pronotal, Ae: anchura

elital.

Agradecimientos.

Agradecemos a la Dra. N. Berti, del Museo Nacional de Historia Natural de París, su amabilidad al enviarnos material típico del género Cyrtonus depositado en esa Institución.

BIBLIOGRAFIA

- COBOS, A., 1954. Notas sobre el género Cyrtonus Latr. (Col. Chrys.) y diagnosis de formas nuevas ibero-marroquíes. Tamuda, 2: 318-324.
- FAIRMAIRE, L., 1882. Diagnoses de trois Coleoptères Cyrtonus nouveaux. Le Naturaliste, 4: 19.
- FAIRMAIRE, L., 1883. Notes complementaires sur le genre Cyrtonus. An. Soc. Esp. Hist. Nat., 12: 251-271.
- MARSEUL, S. de, 1883. Monographie des Chrysomélides de L'ancien Monde. L'Abeille, 20: 1-108.
- ROSENHAUER, W. G., 1856. Chrysomelidae, en: Die Thiere Andalusiens nach dem Resultate einer Reise zusammengestellt. Erlangen, pp. 307-345.