

2002	Heteropterus Revista de Entomología Heteropterus Rev. Ent.	2: 39-46
------	--	----------

ISSN: 1579-0681

Nuevas citas de Chrysomelidae (Coleoptera) para la Comunidad Autónoma Vasca y otras de interés para el conocimiento de la fauna ibérica

I. UGARTE SAN VICENTE

Amalur Natura Elkartea; Zapatari 31, 2º; 01200 Agurain/Salvatierra (Álava)

Resumen

Se aportan nuevas localidades de diez coleópteros crisomélidos escasamente citados en el norte de la Península Ibérica, pertenecientes a las subfamilias Orsodacninae, Donaciinae y Clytrinae. En el caso de siete de estas especies, constituye la primera cita para la Comunidad Autónoma Vasca: *Donacia reticulata*, *D. cinerea*, *D. vulgaris*, *Orsodacne cerasi*, *Labidostomis bordei*, *Smaragdina aurita* y *S. affinis*. Entre ellas es destacable *Donacia reticulata*, especie muy escasamente citada en la Península Ibérica. Se aportan datos biológicos y ecológicos de las especies.

Palabras clave: Coleoptera, Chrysomelidae, Comunidad Autónoma Vasca, Península Ibérica, faunística.

Laburpena

Chrysomelidae-ren (Coleoptera) aipu berriak Euskal Autonomia Erkidegorako eta beste aipu interesgarri batzuk iberiar faunaren ezaguerarako

Orsodacninae, Donaciinae eta Clytrinae subfamilietan sailkatutako eta Iberiar Penintsularen iparraldean gutxitan aipatutako hamar koleoptero krisomelidoren eremu berriak aurkezten dira. Horietatik zazpi espezieen kasuan Euskal Autonomia Erkidegorako lehenengo aipua da: *Donacia reticulata*, *D. cinerea*, *D. vulgaris*, *Orsodacne cerasi*, *Labidostomis bordei*, *Smaragdina aurita* eta *S. affinis*. Haien artean aipagarriena da *Donacia reticulata*, Iberiar Penintsula osoan oso gutxitan aipatu izan baita. Espezieen biologiaren eta ekologiaren datuak ere ematen dira.

Gako-hitzak: Coleoptera, Chrysomelidae, Euskal Autonomia Erkidegoa, Iberiar Penintsula, faunistika.

Abstract

New records of Chrysomelidae (Coleoptera) for the Basque Autonomous Community and other records of interest for the iberian fauna

New records are presented of ten chrysomelids belonging to the subfamilies Orsodacninae, Donaciinae and Clytrinae and scarcely found in the north of the Iberian Peninsula. Seven of those species are recorded for the first time in the Basque Autonomous Community: *Donacia reticulata*, *D. cinerea*, *D. vulgaris*, *Orsodacne cerasi*, *Labidostomis bordei*, *Smaragdina aurita* and *S. affinis*. Among them, *Donacia reticulata* is of special interest, since it has been very scarcely recorded in the whole Iberian Peninsula. Biological and ecological data on the species are also given.

Key words: Coleoptera, Chrysomelidae, Basque Autonomous Community, Iberian Peninsula, faunistics.

Introducción

Hasta la fecha han sido publicados, por diversos autores, numerosos artículos sobre crisomélidos ibéricos que han ido aportando datos sobre la fauna de

esta familia de coleópteros. Sin embargo, la aparición, dentro de la serie «Fauna Ibérica», del primer tomo correspondiente a la familia Chrysomelidae (Petitpierre, 2000), constituye la más importante contribución realizada hasta el momento y obra

básica para tener un buen conocimiento de las especies ibéricas pertenecientes a siete subfamilias de crisomélidos.

Actualmente existen muchas especies que, bien por su rareza o por labores de muestreo insuficientes, han resultado muy escasamente citadas para la fauna ibérica. Con el objetivo de ampliar los conocimientos sobre la distribución de algunas de estas especies, se han seleccionado las más significativas, tanto en el ámbito ibérico como a nivel de la zona norte húmeda, entre el material capturado por el autor entre los años 1996 y 2002.

La información faunística aportada se completa con datos biológicos y ecológicos sobre las especies.

Relación de especies

Para nombrar los taxones se ha seguido la nomenclatura empleada por Petitpierre (2000). Los ejemplares estudiados se encuentran depositados en la colección del autor, que se halla conservada en los fondos coleccionísticos de la asociación Amalur Natura Elkartea (Agurain/Salvatierra, Álava), excepto los ejemplares de *Orsodacne cerasi* (L., 1758) procedentes de Navarra, cuyos datos de captura han sido cedidos por J.I. Recalde y los cuales se hallan depositados en su colección particular.

Donacia (Askevoldia) reticulata Gyllenhal, 1817

(Fig. 1a)

Material estudiado: (Fig. 2a) 11 ej.; datos de captura: ÁLAVA: Narvaja/Narbaixa, 30TWN45, 610 m, 15-VI-1998, I. Ugarte *leg.*

Distribución: Se distribuye por Europa occidental y África del Norte (noroeste de Argelia). En la Península Ibérica parece ser una especie muy rara, ya que hasta la fecha solamente ha sido citada de Porto Nobre en Portugal (Báguena, 1960) y recientemente de dos localidades del norte de Navarra (Recalde *et al.*, 2001). Esta nueva cita pone de manifiesto que esta bella *Donacia* podría estar presente en otros lugares húmedos del norte peninsular, por ser la zona en la que se concentran la mayor parte de las localidades ibéricas de esta especie.

Biología: Su planta nutricia es *Sparganium ramosum* Huds. (Sparganiaceae), aunque también ha sido re-

cogida sobre *Typha* sp. (Typhaceae) y *Carex* sp. (Cyperaceae) (Petitpierre, 2000). En la Península Ibérica ha sido capturada sobre *Sparganium* sp. en un río y en una pradera húmeda probablemente sobre *Carex* sp. (Recalde *et al.*, 2001).

Los ejemplares de Narvaja/Narbaixa fueron capturados durante una tarde de cielo despejado mientras se soleaban sobre los haces de las hojas de *Sparganium erectum* L. (excepto dos ejemplares que se hallaban posados sobre hojas de *Lythrum salicaria* L. y *Mentha aquatica* L.) en un prado-juncal encharcado de un claro de marojal (*Quercus pyrenaica*) que se extiende ampliamente por las estribaciones de la Sierra de Urkilla.

Conservación: Se juzga obligado comentar que los pequeños humedales son ambientes fácilmente vulnerables frente a determinadas acciones humanas (vertidos, excesivo pastoreo, etc.). La detección en estos lugares de especies raras de nuestro patrimonio natural debería justificar plenamente su protección por leyes que garanticen la total conservación de toda la vida presente.

Donacia (Donaciella) cinerea Herbst, 1784

(Fig. 1b)

Material estudiado: (Fig. 2b) 19 ej.; datos de captura: ÁLAVA: Gaceo, 30TWN4643, 592 m, 8-VI-1998, I. Ugarte *leg.*

Distribución: Se distribuye por Europa occidental, Asia central, Irán y el oeste de Siberia. En la Península Ibérica, aunque haya sido poco citada, se conoce de Zaragoza (Vives y González, 1994), de La Rioja, de tres localidades de Huesca y de León (Petitpierre, 2000).

Biología: Sus plantas hospedadoras son *Typha latifolia* L. y *Typha angustifolia* L. (Petitpierre, 2000), aunque también *Sparganium* sp. y *Phragmites* sp. (Poaceae) (Warchalowski, 1985a).

Los ejemplares fueron capturados durante una tarde soleada, sobre tallos y hojas de *Typha latifolia* L. en un carrizal en los márgenes de una balsa de riego, rodeada por fincas de cultivo de la Llanada Alavesa oriental.

Donacia (Donaciomima) vulgaris Zschach, 1788

Material estudiado: (Fig. 2c) 40 ej.; datos de captura:

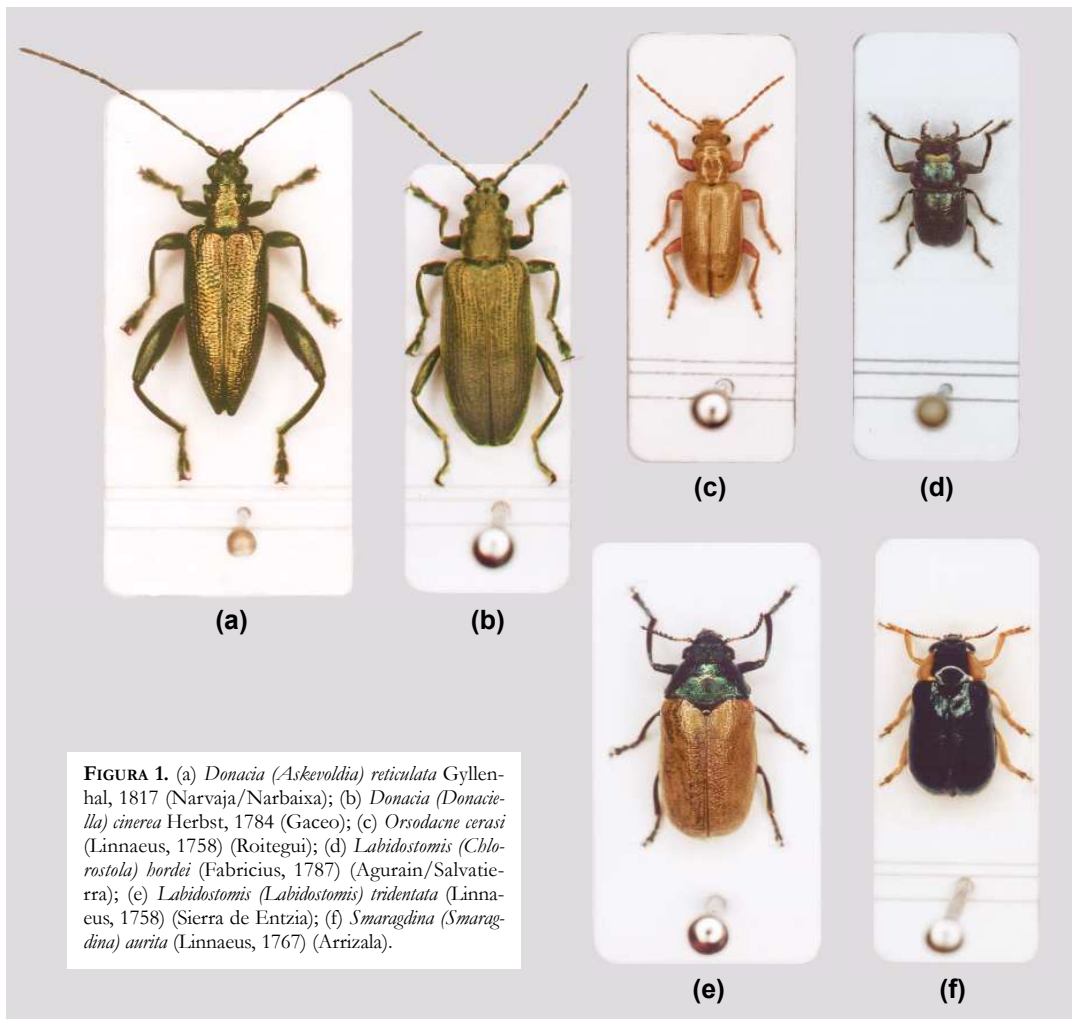


FIGURA 1. (a) *Donacia (Askevoidia) reticulata* Gyllenhal, 1817 (Narvaja/Narbaixa); (b) *Donacia (Donacilla) cinerea* Herbst, 1784 (Gaceo); (c) *Orsodacne cerasi* (Linnaeus, 1758) (Roitegui); (d) *Labidostomis (Chlorostola) bordei* (Fabricius, 1787) (Agurain/Salvaterra); (e) *Labidostomis (Labidostomis) tridentata* (Linnaeus, 1758) (Sierra de Entzia); (f) *Smaragdina (Smaragdina) aurita* (Linnaeus, 1767) (Arrizala).

ÁLAVA: Gaceo, 30TWN4643, 592 m, 6-V-1998, I. Ugarte leg.

Distribución: Se distribuye por Europa, Siberia oriental y Japón. En la Península Ibérica ha sido citada de Madrid (Ruffo, 1964), Huesca (Ribera *et al.*, 1996; Petitpierre, 2000), Teruel (Vives y González, 1994), Murcia, Córdoba (Petitpierre, 2000), Barcelona, Tarragona, Lleida (Petitpierre, 1983) y de una localidad de Portugal (Petitpierre, 2000).

Biología: Sus plantas nutricias son *Typha latifolia* L. y *Typha angustifolia* L. (Ruffo, 1964; Borowiec, 1984) pero quizás también se alimenta de plantas como *Sparganium* spp., *Carex* spp. y *Acorus calamus* L. (Araceae) (Warchalowski, 1985a). En España ha sido capturada sobre *Typha latifolia* L. durante los meses de abril, mayo y junio (Petitpierre, 2000).

Los ejemplares objeto de este artículo fueron capturados durante una tarde soleada mientras se hallaban posados, muchos de ellos en posición de cópula, sobre hojas de *Typha latifolia* L., en un carrizal en los márgenes de una balsa de riego rodeada por fincas de cultivo.

***Orsodacne cerasi* (Linnaeus, 1758)** (Fig. 1c)

Material estudiado: (Fig. 2d) 12 ej.; datos de captura: ÁLAVA: 5 ej., Roitegui, Montes de Iturrieta, 30TWN4936, 850 m, 23-V-1998, I. Ugarte leg.; NAVARRA: 1 ej., Sierra de Leyre, 30TXN52, 800 m, VI-2001, I. Recalde leg.; 3 ej., Arrieta, Valle de Artze, 30TXN35, 700 m, VI-2002, I. Recalde leg.; 2 ej., Sierra de Abodi, 30TXN55, 1150 m, VI-2002, I. Recalde leg.; 1 ej., Ochagavía/Otsagi, Santuario de

Muskilda, 30TXN55, 1000 m, VI-2002, I. Recalde *leg.*

Distribución: Se distribuye por casi toda Europa (desde los Pirineos hasta Escandinavia) a excepción de las regiones mediterráneas, alcanzando el Cáucaso y Siberia occidental. En la Península Ibérica coloniza hasta la fecha la zona pirenaica y ha sido citada de dos localidades de Lérida (Petitpierre, 1994; Vives y González, 1994), de Huesca (Vives y González, 1994), de varias localidades de Navarra (Recalde *et al.*, 2001) y del macizo del Montseny en Barcelona (Petitpierre, 2000). También se conoce de Andorra (Vives y González, 1994). Las citas que se presentan, muy próximas a su distribución ibérica conocida, constituirían las más occidentales, al tiempo que establecen con claridad que esta especie está bastante extendida por las sierras exteriores prepirenaicas (Macizo del Montseny, Sierra de Leyre, Montes de Iturrieta), además de las localizaciones próximas a la cadena axial pirenaica anteriormente conocidas.

Biología: Los adultos son florícolas y polívoros sobre diversas plantas. En la Península Ibérica han sido colectados sobre inflorescencias de Umbelliferae (Petitpierre, 2000), así como de Asteraceae, de *Sorbus aria* (L.) Crantz (Rosaceae) y de *Cornus sanguinea* L. (Cornaceae) (Recalde *et al.*, 2001).

Los ejemplares de Roitegui fueron capturados durante una tarde soleada batiendo ramas en flor de grandes espinos albares (*Crataegus monogyna* Jacq.) de una orla arbustiva en un claro de quejigal subcantábrico mixto (*Quercus faginea* Lam.) situado en el fondo de un barranco de los Montes de Iturrieta (montañas de transición de la zona oriental alavesa). Los ejemplares de Navarra fueron capturados batiendo espinos albares (*Crataegus* sp.), excepto uno hallado sobre *Cornus sanguinea* L., en orlas arbustivas en ambiente de bosques de *Quercus* spp. y en praderas de montaña.

***Labidostomis (Chlorostola) hordei* (Fabricius, 1787)**

(Fig. 1d)

Material estudiado: (Fig. 2e) 17 ej.; datos de captura: ÁLAVA: 1 ej., Agurain/Salvatierra, 30TWN5043, 600 m, 1-VI-1998, I. Ugarte *leg.*; 2 ej., Vicuña, 30TWN5545, 750 m, 2-VI-1998, I. Ugarte *leg.*; 1 ej., Galarreta, 30TWN5350, 700 m, 19-VI-1998, I. Ugarte *leg.*; 10 ej., Agurain/Salvatierra, 30TWN4944, 600 m, 8-VII-1998, I. Ugarte *leg.*; 2 ej., Arrizala, 30TWN5042, 600 m, 14-VII-1998, I. Ugarte *leg.*; 1 ej., Agurain/Salvatierra, 30TWN4944, 600 m, 2-VI-1999, I. Ugarte *leg.*

Distribución: Su distribución conocida va desde Marruecos hasta buena parte de la Península Ibérica, extendiéndose aquí desde el sur de Portugal y Andalucía (Warchalowski, 1985b; Doguet *et al.*, 1996) hasta el norte de la provincia de Huesca (Vives y González, 1994), pasando por Salamanca (Redondo, 1915), Zaragoza (Górriz, 1902), Teruel (Petitpierre, 1981) y Navarra (Petitpierre, 2000).

Biología: Los adultos se alimentan de diversos árboles, arbustos y plantas herbáceas (Petitpierre, 2000). En la Península Ibérica ha sido citada sobre gramíneas (Bastazo, 1984).

La mayor parte de los ejemplares fueron capturados sobre flores o inflorescencias de Fabaceae (*Anthyllis vulneraria* L., *Lotus corniculatus* L., *Trifolium pratense* L., *Onobrychis viciifolia* Scop. y *Ononis spinosa* L.), excepto un ejemplar que se halló sobre hojas de *Senecio jacobaea* L. (Asteraceae) y otro sobre una gramínea (Poaceae), en herbazales en márgenes de fincas de cultivo, en cunetas herbáceas de carreteras vecinales y en prados herbáceos más o menos alterados.

***Labidostomis (Labidostomis) tridentata* (Linnaeus, 1758)** (Fig. 1e)

Material estudiado: (Fig. 2f) 4 ej.; datos de captura: ÁLAVA: 2 ej., Agurain/Salvatierra, Sierra de Entzia, 30TWN5538, 1020 m, 22-V-1996, I. Ugarte *leg.*; 2 ej., Agurain/Salvatierra, Sierra de Entzia, 30TWN5540, 1000 m, 1-VI-2002, Bizkentzi Ugarte *leg.*

Distribución: Se distribuye por la región eurosiberiana. En la Península Ibérica su corología abarca desde la zona de los Pirineos en Gerona, Lérida, Huesca, Navarra y Álava hasta Cantabria (De la Fuente, 1919; Petitpierre, 1983; Petitpierre, 1994, 2000).

Biología: Los adultos se alimentan de las flores y hojas de diversos árboles. En la Península Ibérica ha sido colectado en *Salix* spp. (Petitpierre, 2000) y en Provenza lo han citado en *Betula alba* L. y *Quercus* spp. (Caillol, 1914).

Los ejemplares de la Sierra de Entzia fueron capturados sobre inflorescencias de *Crataegus monogyna* Jacq. (Rosaceae) y batiendo ramas en fruto de la misma planta, en pasto-brezales ácidos salpicados de estos árboles en ambiente de hayedo montano (*Fagus sylvatica* L.), el cual domina y caracteriza toda la sierra.

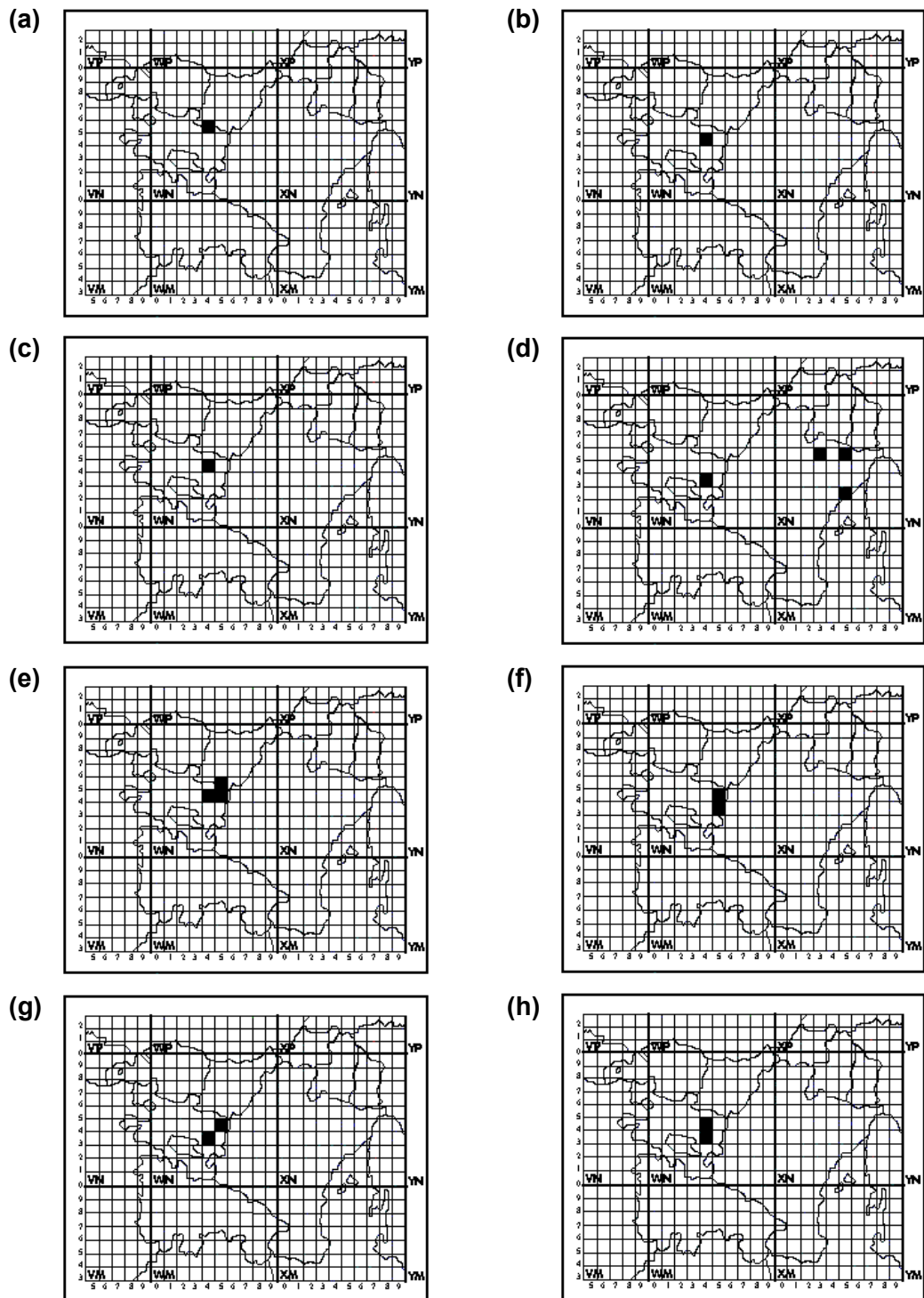


FIGURA 2 (1ª PARTE). Localización de las nuevas citas de: (a) *Donacia (Askeroldia) reticulata*; (b) *Donacia (Donaciella) cinerea*; (c) *Donacia (Donaciomima) vulgaris*; (d) *Orsodacne cerasi*; (e) *Labidostomis (Chlorostola) bordei*; (f) *Labidostomis (Labidostomis) tridentata*; (g) *Smaragdina (Smaragdina) aurita*; (h) *Smaragdina (Smaragdina) affinis*.

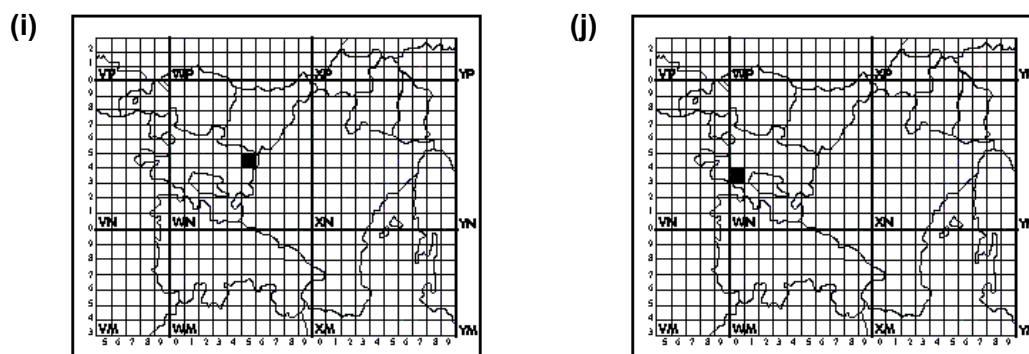


FIGURA 2 (2ª PARTE). Localización de las nuevas citas de: (i) *Smaragdina (Smaragdina) salicina*; (j) *Chilotomina nigratarsis*.

***Smaragdina (Smaragdina) aurita* (Linnaeus, 1767)**
(Fig. 1f)

Material estudiado: (Fig. 2g) 2 ej.; datos de captura: ÁLAVA: 1 ej., Roitegui, Montes de Iturrieta, 30TWN4936, 900 m, 10-V-1997, I. Ugarte *leg.*; 1 ej., Arrizala, 30TWN5141, 700 m, 20-V-2000, I. Ugarte *leg.*

Distribución: Se distribuye por la región eurosiberiana. En la Península Ibérica se limita a los Pirineos y al norte del Sistema Ibérico (Petitpierre, 2000) y ha sido citada de Navarra (Torres-Sala, 1962), Soria (Petitpierre, 2000), Huesca (Vives y González, 1994) y de varias localidades montañas de Cataluña (Petitpierre, 1983).

Biología: Los adultos se colectan durante junio y julio sobre hojas de *Alnus glutinosa* (L.) Gaertner y *Corylus avellana* L. (Petitpierre, 2000).

Los ejemplares fueron capturados sobre hojas de *Acer campestre* L. (Aceraceae) y *Prunus spinosa* L. (Rosaceae) en claros arbustivos en ambiente de quejigal subcantábrico mixto (*Quercus faginea* Lam.).

***Smaragdina (Smaragdina) affinis* (Illiger, 1794)**

Material estudiado: (Fig. 2h) 2 ej.; datos de captura: ÁLAVA: 1 ej., Gaceo, 30TWN4644, 600 m, 18-VI-1998, I. Ugarte *leg.*; 1 ej., Roitegui, Montes de Iturrieta, 30TWN4936, 960 m, 11-VII-2000, I. Ugarte *leg.*

Distribución: Se distribuye por el centro y sur de Europa. En la Península Ibérica coloniza las zonas de montaña de la mitad septentrional y ha sido citada de los Pirineos de Lérida (Petitpierre, 1983, 1994)

y Huesca (Vives y González, 1994), Sistema Ibérico, Navarra (Arbeloa *et al.*, 1981), Galicia y norte de Portugal (Cobos, 1968).

Biología: Los adultos se alimentan preferentemente de sauces (*Salix* spp.) y en Centroeuropa de *Quercus* spp. (Petitpierre, 2000).

El ejemplar de Gaceo fue capturado sobre una hoja de *Ononis spinosa* L. en un margen herbáceo de una finca de cultivo en pleno valle oriental; el ejemplar de Roitegui, sobre una inflorescencia de *Trifolium pratense* L. en un terreno herbáceo alterado entre fincas de cultivo en ambiente montano.

***Smaragdina (Smaragdina) salicina* (Scopoli, 1763)**

Material estudiado: (Fig. 2i) 8 ej.; datos de captura: ÁLAVA: 1 ej., Agurain/Salvatierra, Sierra de Entzia, 30TWN5540, 1010 m, 22-V-1997, I. Ugarte *leg.*; 1 ej., Agurain/Salvatierra, Sierra de Entzia, 30TWN5440, 1010 m, 9-VI-1998, I. Ugarte *leg.*; 1 ej., Viciña, 30TWN5545, 680 m, 3-VI-1999, I. Ugarte *leg.*; 1 ej., Arrizala, 30TWN5141, 700 m, 19-V-2000, I. Ugarte *leg.*; 4 ej., Agurain/Salvatierra, Sierra de Entzia, 30TWN5440, 1000 m, 1-VI-2002, Bizkentzi Ugarte *leg.*

Distribución: Se distribuye por la región eurosiberiana. En la Península Ibérica se conoce de los Pirineos de Cataluña (Petitpierre, 1983), Huesca (Vives y González, 1994), Navarra (Arbeloa *et al.*, 1981), Álava, Cantabria y la Sierra de Urbión (La Rioja-Soria) (Petitpierre, 2000).

Biología: En la Península Ibérica ha sido capturada en *Salix* spp. y *Alnus* spp. durante los meses de mayo,

junio y julio (Petitpierre, 2000).

Los ejemplares de la Sierra de Entzia fueron capturados vareando grandes *Crataegus monogyna* Jacq. en flor en pasto-brezales ácidos salpicados de estos árboles, en plena zona de hayedo montano (*Fagus sylvatica* L.). El ejemplar de Viciña se halló sobre el tallo de una gramínea en unos prados arbustivos (con *Crataegus* sp., *Rosa* sp., *Cornus sanguinea* L., *Viburnum lantana* L., etc.) en ambiente de quejigal subcantábrico (*Quercus faginea* L.). El ejemplar de Arrizala fue hallado sobre una hoja de un pequeño endrino (*Prunus spinosa* L.) en un claro arbustivo de un quejigal subcantábrico.

***Chilotomina nigritarsis* (Lacordaire, 1848)**

Material estudiado: (Fig. 2j) 1 ej.; datos de captura: ÁLAVA: Pobes, 30TWN0739, 525 m, 29-IV-2000, I. Ugarte *leg.*

Distribución: Se distribuye por Europa suroccidental. En la Península Ibérica aparece en la mitad norte y abunda en Cataluña y Aragón (Petitpierre, 1983; Petitpierre, 2000).

Biología: En la Península Ibérica ha sido capturada sobre *Crataegus monogyna* Jacq. (Petitpierre, 2000).

El ejemplar de Pobes fue capturado en una tarde soleada manguendo matas en flor de *Genista scorpius* (L.) DC. (Fabaceae) en un matorral-arbustivo en los márgenes de un encinar (*Quercus ilex* L.) submediterráneo de la zona occidental alavesa.

Agradecimiento

Quiero expresar mi agradecimiento a J.I. Recalde por ampliar datos sobre la presencia de *Orsodacne cerasi* (L., 1758) en Navarra.

Bibliografía

ARBELOA A, HERRERA L, JORDANA R. 1981. *Fauna de Navarra, 1. Coleópteros crisomélidos*. Departamento de Zoología de la Universidad de Navarra. Ediciones y Libros S.A. Pamplona.

BÁGUENA L. 1960. Los Donaciinae ibéricos de la colección del Instituto Español de Entomología. *Graellsia* **18**: 3-14.

sia **18**: 3-14.

BASTAZO G. 1984. *Sistemática, trofismo y corología de los Chrysomelidae (Coleoptera) de la Sierra de la Nieves (Málaga, Sur de España)*. Memoria de licenciatura. Universidad de Málaga. Málaga.

BOROWIECK L. 1984. Zoogeographical study on the Donaciinae of the world (Coleoptera, Chrysomelidae). *Polskie Pismo Entomologiczne* **53**: 433-518.

CAILLOL H. 1914. Catalogue des coléoptères de Provence. *Mémoires de la Société Linnéenne de Provence* **3**: 1-585.

COBOS A. 1968. Nuevos materiales para el estudio del género *Gynandrophthalma* Lac. (Col. Chrysomelidae). *Graellsia* **24**: 67-77.

DE LA FUENTE JM. 1919. Lista inédita de coleópteros de España. *Boletín de la Real Sociedad Española de Historia Natural* **19**: 178-188.

DOGUET S, BASTAZO G, BERGEAL M, VELA JM. 1996. Contribution à l'étude des Chrysomelidae d'Andalousie (Col.). *Nouvelle Revue d'Entomologie (N.S.)* **13**: 315-323.

GÓRRIZ RJ. 1902. Coleópteros de la cuenca del Ebro. *Boletín de la Sociedad Aragonesa de Ciencias Naturales* **1**: 180-186.

PETITPIERRE E. 1981. Chrysomelidae (Col.) de la Sierra de Albarracín (Teruel). *Boletín de la Asociación española de Entomología* **4**: 7-18.

PETITPIERRE E. 1983. Catàleg dels coleòpters crisomèlids de Catalunya, II. Zeugophorinae, Donaciinae, Criocerinae, Clytrinae, Lamprosomatinae i Eumolpinae. *Butlletí de la Institució Catalana d'Història Natural* **49**: 87-96.

PETITPIERRE E. 1994. Estudi faunístic i ecològic dels Coleòpters crisomèlids de la Vall d'Aran. *Butlletí de la Institució Catalana d'Història Natural* **62**: 77-108.

PETITPIERRE E. 2000. Coleoptera, Chrysomelidae I. En: Ramos MA *et al.* (Eds.). *Fauna Ibérica, vol. 13*. Museo Nacional de Ciencias Naturales. CSIC. Madrid (Pp.: 1-521).

RECALDE JI, AGOIZ JL, PETITPIERRE E. 2001. Acerca de la presencia de *Clytra laeviuscula* Ratzeburg, 1837 y *Coptocephala unifasciata* (Scopoli, 1763) en la Península Ibérica, y otros datos faunísticos sobre crisomélidos de Navarra (Coleoptera: Chrysomelidae). *Boletín de la Asociación española de Entomología* **25**: 115-123.

REDONDO A. 1915. Coleópteros de Salamanca. *Brotería* **13**: 14-48.

RIBERA I, FRESNEDA J, AGUILERA P, HERNANDO C. 1996. Insecta: Coleoptera 8 (Familias 11-26): Co-

- leópteros acuáticos. *Catalogus de la Entomofauna Aragonesa* **10**: 3-22.
- RUFFO S. 1964. Contributi alla conoscenza della distribuzione dei coleotteri crisomelidi nella regione appenninica 1. Orsodacnini, Donaciinae, Criocerini. *Memorie del Museo Civico di Storia Naturale di Verona* **12**: 41-96.
- TORRES-SALA J. 1962. *Catálogo de la colección entomológica «Torres Sala» de coleópteros y lepidópteros de todo el mundo*. Institución Alfonso el Magnánimo, Diputación Provincial de Valencia. Valencia (Vol. 1; pp.: 1-487).
- VIVES E, GONZÁLEZ CF. 1994. Coleópteros crisomelidos de la colección Español Auqué (1ª parte). (Col.: Chrysomelidae). *Zapateri* **4**: 49-60.
- WARCZALOWSKI A. 1985a. Chrysomelidae. Stonkowate (Insecta: Coleoptera). I. Donaciinae, Orsodacninae, Synetinae, Zeugophorinae i Criocerinae. En: *Fauna Poloniae, vol. 10*. Polska Akademia Nauk - Instytut Zoologii. Warszawa (Pp.: 1-272).
- WARCZALOWSKI A. 1985b. Revision der Gattung *Labidostomis* Germar, 1824 (Coleoptera, Chrysomelidae, Clytrinae). *Polskie Pismo Entomologiczne* **55**: 621-765.

Recibido / Hartua / Received: 23/01/2003
Aceptado / Onartua / Accepted: 5/02/2003