

## Citas interesantes de Alticinae (Coleoptera, Chrysomelidae) de la Península Ibérica

A. Baselga & F. Novoa

### RESUMEN

Se aportan datos faunísticos sobre 10 especies de Alticinae que amplían considerablemente sus distribuciones. *Phyllotreta ochripes* (Curtis, 1849) resulta nueva cita para España. Se ofrecen datos sobre la biología de varias especies.

**Palabras clave:** Coleoptera, Chrysomelidae, Alticinae, faunística.

### ABSTRACT

**Interesting records of Alticinae (Coleoptera, Chrysomelidae) from the Iberian Peninsula.**

Faunistic data about 10 species of Alticinae are given. These data extend substantially their distributions. *Phyllotreta ochripes* (Curtis, 1849) is new record for Spain. Data about the biology of some species are given.

**Key words:** Coleoptera, Chrysomelidae, Alticinae, faunistics.

### INTRODUCCIÓN

Existen diversos trabajos que abordan la faunística de los Alticinae ibéricos (BASTAZO & VELA, 1985; BIONDI, 1991; BASTAZO *et al.*, 1993) o que los incluyen en estudios sobre los Chrysomelidae de regiones concretas (PETITPIERRE, 1980; GARCÍA-OCEJO *et al.*, 1992; PETITPIERRE, 1994; GARCÍA-OCEJO & GURREA, 1995; DOGUET *et al.*, 1996).

Sin embargo la distribución de numerosas especies permanece en la actualidad mal conocida. En el presente trabajo se cita una nueva especie para España, así como se amplían considerablemente las distribuciones de otras nueve.

Todos los ejemplares fueron capturados por los autores durante el transcurso de diferentes muestreos, y se encuentran depositados en la colección del Departamento de Biología Animal de la Universidad de Santiago de Compostela.

## RESULTADOS

*Phyllotreta vittula* (Redtenbacher, 1849)

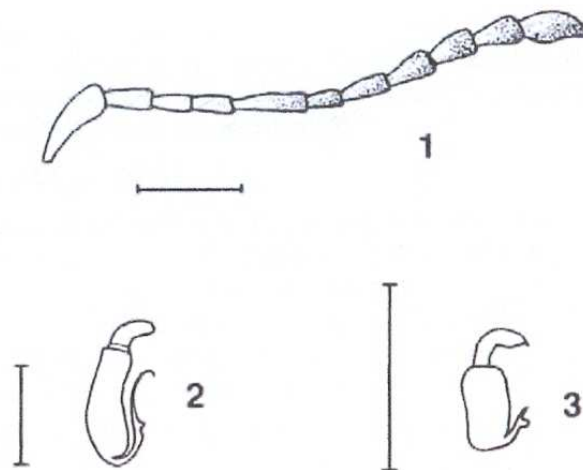
**Material estudiado.** A CORUÑA: Lavacolla, 5-VIII-1996, 6 ej.; 12-VIII-1996, 2 ej.; 16-III-1997, 1 ej.; 29-IV-1997, 1 ej.; Cecebre, 1-V-1997, 1 ej.

Se trata de una especie euroasiática que en el Sur de Francia se hace escasa, quedando confinada en los macizos montañosos (DOGUET, 1994). En la Península Ibérica sólo se conoce de la Sierra de Albarracín (PETITPIERRE, 1980) y Soria (BASTAZO *et al.*, 1993).

*Phyllotreta ochripes* (Curtis, 1837)

**Material estudiado.** NAVARRA: Falces, 8-X-1996, 1 ej.

En las figuras 1 y 2 se muestran la antena y la espermateca del ejemplar estudiado, que junto al diseño se las bandas elitrales y el color claro de las patas anteriores y medias permiten una determinación segura.



**Figuras 1-3:** 1, Antena de *Phyllotreta ochripes* (Curt.). 2, Espermateca de *Phyllotreta ochripes* (Curt.). 3, Espermateca de *Aphthona occitana* Doguet. Escala: 0.25 mm.

**Figures 1-3:** 1, Antenna of *Phyllotreta ochripes* (Curt.). 2, Spermatheca of *Phyllotreta ochripes* (Curt.). 3, Spermatheca of *Aphthona occitana* Doguet. Scale: 0.25 mm.

Especie eurosiberiana que resulta nueva para España ya que su distribución conocida alcanzaba hasta el Sur de Francia (DOGUET, 1994). Existe además una cita antigua de Coimbra (OLIVEIRA, 1894) que debería confirmarse en el futuro.

*Aphthona occitana* (Doguet, 1988)

**Material estudiado.** A CORUÑA: Lavacolla, 25-V-1997, 1 ej.

Se trata de una hembra pero tanto las características externas como el examen de la espermateca aseguran su identidad. En la figura 3 puede observarse la forma subcilíndrica de la parte basal de la espermateca, así como la inserción lateral del ductus, que la

diferencia claramente de las especies próximas *Aphthona cyanella* (Redtenbacher, 1849) y *Aphthona punctiventris* (Mulsant & Rey, 1873).

Esta especie fue descrita del Sur de Francia y Alicante (DOGUET, 1988) y se conoce además de Granada (DOGUET *et al.*, 1996). Probablemente se distribuye por toda la Península.

***Longitarsus rubiginosus*** (Foudras, 1859)

**Material estudiado.** PONTEVEDRA: Cuntis, 7-IX-1997, 8 ej. sobre *Calistegia sepium* (L.) R. Br.

Especie conocida de toda la región eurosiberiana y citada por KOCHER (1958) en Marruecos y por JOLIVET (1953) en las Baleares. En la Península Ibérica sólo existe un registro de Gerona (SEGARRA & PETITPIERRE, 1988).

***Longitarsus baeticus*** (Leonardi, 1979)

**Material estudiado.** CASTELLÓN: Adzaneta-Maestrazgo, 21-IX-1997, 5 ej. sobre *Verbascum* sp.

Especie del grupo de *Longitarsus tubidus* (Fabricius, 1775) que sustituye a *Longitarsus foudrasi* Weise, 1863 en las Cordilleras Béticas y Alicante (descripción original), Marruecos y parte de Argelia (DOGUET, 1994), por lo que la presente cita constituye una importante ampliación de su área de distribución.

***Longitarsus rutilus*** (Illiger, 1807)

**Material estudiado.** A CORUÑA: Lavacolla, 2-V-1997, 1 ej.; Santiago, 24-I-1998, 1 ej. sobre *Scrophularia auriculata* L.; Traba-Laxe, 8-II-1998, 4 ej. sobre *Scrophularia scoradonia* L.; Nos-Oleiros, 15-II-1998, 4 ej. sobre *Scrophularia auriculata* L.; LUGO: Higón-Ancares, 8-V-1998, 1 ej. sobre *Scrophularia scoradonia* L.; PONTEVEDRA: Ponteledesma, 1-III-1998, 2 ej. sobre *Scrophularia scoradonia* L.; Islas Cíes-Norte, 20-III-1998, 2 ej. sobre *Scrophularia scoradonia* L.

Esta especie se distribuye por Europa occidental y el Norte de África. Sin embargo las citas ibéricas son escasas, limitándose a su localidad típica (Portugal, sin otras indicaciones, DOGUET, 1994), Cádiz (BASTAZO *et al.*, 1993), Salamanca (BIONDI, 1991), A Coruña, Cuenca, Madrid, Málaga y Teruel (BASTAZO, 1997).

***Chaetocnema (Planoma) concinna*** (Marsham, 1802)

**Material estudiado.** A CORUÑA: Vixán-Corrubedo, 18-IV-1996, 1 ej.; Lavacolla, 5-VIII-1996, 1 ej.; 29-IV-1997, 10 ej. sobre *Rumex* sp.; 2-V-1997, 1 ej.; Bertamiráns, 30-IV-1997, 1 ej.; Nos-Oleiros, 11-X-1997, 1 ej.

Su distribución general es paleártica. Al Sur alcanza la Península Ibérica, apareciendo en los Pirineos, Cordillera Cantábrica, Sierra de Albarracín (DOGUET, 1994) y Sierra de Guadarrama (GARCÍA-OCEJO & GURREA, 1995).

***Chaetocnema (Planoma) laevicollis*** (Thomson, 1866)

**Material estudiado.** A CORUÑA: Lavacolla, 5-VIII-1996, 5 ej. sobre *Rumex* sp.; 2-V-1997, 1 ej.; 28-V-1997, 2 ej.; Cecebre, 1-V-1997, 1 ej.; Traba-Laxe, 8-II-1998, 1 ej.; PONTEVEDRA: Baión, 28-IX-1996, 3 ej.



✓ Especie considerada sinonimia de *C. concinna* hasta 1963 y con una distribución algo más meridional. Sin embargo en la Península sólo conocemos 2 citas de la provincia de Soria (BASTAZO *et al.*, 1993).

*Psylliodes affinis* (Paykull, 1799)

✓ **Material estudiado.** A CORUÑA: Lavacolla, 2-V-1997, 3 ej.; PONTEVEDRA: Baión, 28-IX-1996, 1 ej.; Cuntis, 7-IX-1997, 2 ej. sobre *Solanum dulcamara* L.

Especie distribuida por toda la región paleártica occidental. En la Península Ibérica sólo conocemos citas de los Pirineos, Sierra de Albarracín y Cataluña (PETITPIERRE, 1994).

*Psylliodes cucullatus* (Illiger, 1807) ssp. *heydeni* Weise, 1888

✓ **Material estudiado.** A CORUÑA: Irixoa, 2-VII-1997, 5 ej.; Oroso, 5-VII-1997, 1 ej.; LEÓN: Puerto de Ancares (1.700 m), 19-VII-1997, 6 ej.; LUGO: Os Cabaniños-Ancares (1.100 m), 8-VI-1997, 1 ej.; OURENSE: Carballiño, 13-IX-1997, 5 ej.; PONTEVEDRA: Islas Cíes, 11-IX-1997, 3 ej.

Aunque la especie tiene una distribución euroasiática, la ssp. *heydeni*, que fue descrita de la Sierra del Gerêz (Norte de Portugal), se limita a la Península Ibérica y el Sudoeste de Francia. PETITPIERRE & DOGUET (1981) la indican de la mayor parte de los macizos montañosos ibéricos, aunque DOGUET (1994) la cita también de las Landas. En Galicia se confirma la presencia de *P. cucullatus heydeni* en todas las altitudes, desde las zonas costeras hasta las cotas más altas de las montañas orientales.

## BIBLIOGRAFÍA

- BASTAZO, G., 1997. *El género Longitarsus Berthold, 1827 (Coleoptera, Chrysomelidae) en la Península Ibérica: aspectos taxonómicos, sistemáticos y biológicos*. Tesis doctoral. Univ. de Granada.
- BASTAZO, G. & J.M. VELA, 1985. Notas corológicas, tróficas y sistemáticas sobre *Longitarsus* (Col. Chrys. Alticinae) del Sur de la Península Ibérica. *Actas II Congr. Ibér. ent.*, Lisboa: 151-163.
- BASTAZO, G., J.M. VELA & E. PETITPIERRE, 1993. Datos faunísticos sobre Alticinae béricos (Col. Chrysomelidae). *Boln. Asoc. esp. Ent.*, 17(1): 45-69.
- BIONDI, M., 1991. Note faunistiche, tassonomiche ed ecologiche su alcune specie di Chrysomelidae Alticinae della Penisola Iberica (Col.). *EOS*, 66(2): 161-172.
- DOGUET, S., 1988. Notes faunistiques et taxonomiques sur quelques *Aphthona* de la faune française avec description d'une espèce nouvelle (Coleoptera, Chrysomelidae). *Nouv. Rev. Ent. (N.S.)*, 5(2): 145-153.
- DOGUET, S., 1994. *Coléoptères Chrysomelidae. Vol. 2, Alticinae. Faune de France*, 80. Federation Française des Sociétés de Sciences Naturelles. Paris. 694 pp.
- DOGUET, S., G. BASTAZO, M. BERGEAL & J.M. VELA, 1996. Contribution à l'étude des Chrysomelidae d'Andalousie (Coleoptera). *Nouv. Rev. Ent. (N.S.)*, 13(4): 315-323.
- GARCÍA-OCEJO, A. & P. GURREA, 1995. Los Crisomélidos (Coleoptera: Chrysomelidae) de la Sierra de Guadarrama (España Central). Análisis biogeográfico. *Boln. Asoc. esp. Ent.*, 19(3-4): 51-68.

- GARCÍA-OCEJO, A., P. GURREA & E. PETITPIERRE, 1992. Chrysomelidae (Coleoptera) de la Sierra de Gredos (Sistema Central): datos faunísticos, ecológicos y fenológicos. *Misc. Zool.*, 16: 81-92.
- JOLIVET, P., 1953. Les Chrysomeloidea (Coleoptera) des Iles Baléares. *Mem. Inst. roy. Sci. Nat. Belgique*, 2: 1-88.
- KOCHER, L., 1958. *Catalogue commenté des Coléoptères du Maroc. VII, Phytophages*. Travaux de l'Institut Chérifien, Serie Zoologie n° 19. Rabat. 172 pp.
- OLIVEIRA, P. DE, 1894. *Catalogue des insectes du Portugal. Coleoptères*. Universidade de Coimbra.
- PETITPIERRE, E., 1980. Chrysomelidae (Col.) de la Sierra de Albarracín. *Boln. Asoc. esp. Ent.*, 4: 7-18.
- PETITPIERRE, E., 1994. Estudi faunístic i ecològic dels Coleòpters Crisomèlids de la Vall d'Aran. *Bull. Inst. Cat. Hist. Nat.*, 62: 77-108.
- PETITPIERRE, E & S. DOGUET, 1981. Capturas nuevas o interesantes de Coleópteros Chrysomelidae para la Península Ibérica. *Nouv. Rev. Ent.* . XI(2): 163-178.
- SEGARRA, C. & E. PETITPIERRE, 1988. Chromosomes of sixteen European species of *Longitarsus* flea-beetles (Coleoptera, Chrysomelidae). *Genetica*, 76: 203-208.

*Fecha de recepción: 10 marzo 1998*

*Fecha de aceptación: 5 octubre 1998*

**Andrés Baselga & Francisco Novoa.** Departamento de Biología Animal. Facultad de Biología. Universidad de Santiago de Compostela. 15706 Santiago de Compostela España